



every day!

for

blooming



BELLE MAISON

株主通信

第65期事業報告書

[平成21年1月1日～平成21年12月31日]

株式会社千趣会

証券コード:8165

株主の 皆様へ

代表取締役社長

行待 裕弘

Yasuhiro Yukimachi



株主の皆様には、平素から格別のご支援を賜り、有難く厚く御礼申し上げます。

さて、当社は平成21年12月31日をもちまして、第65期(平成21年1月1日から平成21年12月31日まで)の事業年度を終了いたしましたので、ここに経営成績とともに事業の概況をご報告申し上げます。

当期は、業績の低迷により2期連続の純損失となりました。誠に申し訳ありませんが期末配当を見送らせていただくことといたしましたので、何とぞご理解賜りますようお願い申し上げます。

今後は、全社一丸となり、収益の改善に取り組む所存でございますので、株主の皆様におかれましては、より一層のご支援とご鞭撻を賜りますようお願い申し上げます。

CONTENTS

株主の皆様へ	2
経営方針	2
当社グループの経営成績	4
連結財務ハイライト	8
チャンネル	12
当社グループのTOPICS	14
CSR・環境への取り組み	15
人気商品PICK UP	16
株主優待制度のご案内	17
株式の状況・会社概要	18

■ 経営方針

1 経営の基本方針

当社グループは、「良い商品」「良いサービス」をお客様に提供することを通じて、社会に貢献することを基本理念としております。

また、株主・顧客・取引先の皆様及び従業員など、すべての関係者と共存共栄を図り、企業価値を高めることを行動の指針としております。

2 利益配分に関する基本方針

当社グループは、経営基盤の強化を図るとともに、株主各位に対しましては、連結配当性向30%を目標として安定的な配当の維持及び適正な利益還元を基本としております。

内部留保金につきましては、新規事業の開発活動及び既存事業の効率化を推進するための投資、財務体質のより健全化等に活用し、企業競争力と企業体質の更なる強化に取り組んでまいります。

3 コーポレート・ガバナンスに関する基本方針

当社グループは、企業活動において株主、顧客、従業員、取引先、地域社会といった様々な利害関係者への社会的責任を果たすために、「コーポレート・ガバナンス(企業統治)」を必要不可欠なものと認識し、透明性の高い経営システムの構築を図り、有効に機能させることが重要であると考えており、内部統制システムの構築などを通じて、コーポレート・ガバナンスの充実を図ってまいります。

4 中長期的な会社の経営戦略

当社グループは、平成22年12月期(第66期)を最終年度とする『中期経営計画』を策定し、実行しております。

● 中期経営計画 (平成20年1月1日～平成22年12月31日)

基本方針

① チャンネルミックスの推進

前中期経営計画で掲げていた「マルチチャンネルの推進」をさらに深化させ、単にチャンネル数を拡大するだけではない本質的なチャンネル融合とスピードアップを目指し、相乗効果を獲得してまいります。

② マルチブランド展開

「ベルメゾン」単一ブランド戦略を見直し、当社が目指す顧客層や扱う商品ジャンルに適したブランドを複数展開する「マルチブランド戦略」に転換いたします。

③ 顧客層の拡大

- ・20代前半の顧客に対しては性急な拡大は行わず、他社とのアライアンスやM&Aをベースにインターネット、モバイル、雑誌等の新たなメディアの活用により獲得を目指します。
- ・20代後半の顧客の獲得を強化し、20代全体として顧客の維持を図ります。
- ・シニアマーケット向け商材、媒体の開発によって50代以上の顧客を拡大いたします。

④ SCM(商品供給一連管理)強化

在庫の増大により悪化したキャッシュ・フローの改善を最優先課題とし、マネジメント体制の再構築により在庫の効率化を実施し、SCMの更なる強化を図ってまいります。

当期における取り組み状況

① チャンネルミックスの推進

前期より各事業本部にてチャンネルコントロール機能を持ち、各事業本部にてチャンネル別売上の管理及びインターネットや店舗における施策を策定し、チャンネルミックスを推進しております。当期のインターネット売上は、全体で671億円(内純ネット売上410億円)となり、店舗におきましても「暮らす服」ショップを新たに5店舗オープンし合計11店舗になりました。今後も更なるチャンネルの深化を目指してまいります。

② マルチブランド展開

ベルメゾンブランドの再定義とベルメゾン傘下のブランド、ベルメゾン以外で育成するブランドを明確にした上で各々の価値を向上させ、結果として千趣会グループ全体の価値向上を目指してまいります。

③ 顧客層の拡大

20代顧客開拓に向けて、ターゲット層の趣向や生活スタイルに合わせ2009年3月にカタログ「ファッションプラス」の品揃え・アイテム数・価格帯を見直し、リニューアルいたしました。Webサイトではカタログを補完する着せ替えなどのサービスや、ネットのみの商品販売、新規ブランド商品の取扱いなどを行いました。また雑誌「with」の中での綴じ込み通販冊子の発行などを行いました。

50代に向けては株式会社角川・エス・エス・コミュニケーションズ(以下、角川SSC)と、シニア向け通販事業・マーケティング事業を運営する株式会社 K.Sense(ケイ・センス)を7月に設立しました。まずは角川SSC発行の月刊誌「毎日が発見」に綴じ込みの通販カタログより、50代の女性に適した品揃え及び商品開発を行ってまいります。

④ SCM(商品供給一連管理)強化

荷分率率・即時供給率に関しましては、前期より改善いたしました。在庫におきましては、カタログ期限終了後の早期バーゲン実施やインターネットにおけるバーゲン、また精緻な発注を行うことにより前期と比べ約40億円削減いたしました。今後も在庫水準の適正化によるキャッシュ・フローの改善に取り組んでまいります。

■ 当社グループの経営成績

1 当期の概況(全般の状況)

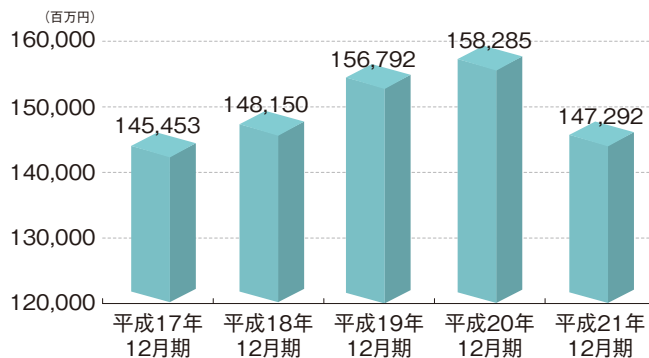
当期におけるわが国経済は、経済対策による効果や在庫調整の進展などから一部に改善の兆しが見られるものの、依然として雇用情勢の悪化や家計所得の減少、また11月におけるデフレ宣言など、全般に厳しい状況で推移しております。個人消費におきましても消費者の節約志向と生活防衛意識の高まりなどから消費は低迷しております。このように競争環境が激化する中、価格競争や商品・サービスに対する消費者の選別がより厳しさを増し、今後も先行き不透明な状況が続くと思われまます。

このような状況の下、平成22年度を最終年度とする「中期経営計画」の2年目として、千趣会グループをあげて計画の重点戦略を推進してまいりました。

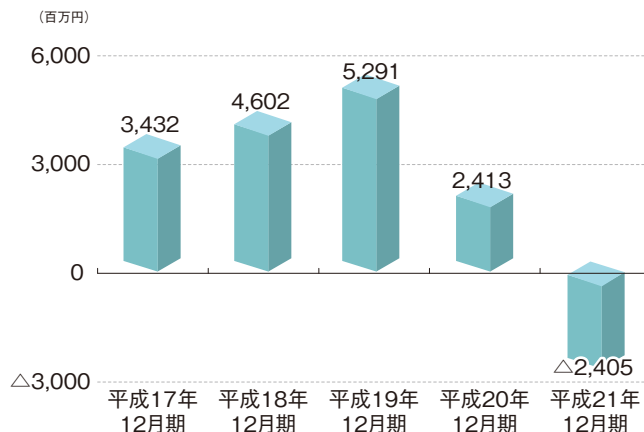
しかしながら、当期の売上高は、前期に比べ大幅な減少となる1,472億92百万円(前期比6.9%減)となりました。

利益面に関しましては、売上減少における在庫増加に対応し、セールの実施による需要の喚起を狙いましたが、奏功せず、評価損が増加し、原価率の上昇を招き、売上総利益は減少いたしました。売上総利益の減少を補うため、収益対策としてカタログ費用など販売費及び一般管理費の大幅削減に努めましたが、営業損益につきましては、24億5百万円の営業損失(前期は24億13百万円の営業利益)となりました。経常損益につきましては、為替差益等により14億10百万円の経常損失(前期は45億53百万円の経常損失)となりました。当期純損益につきましては、投資有価証券評価損、投資有価証券売却損及び減損損失の計上などにより38億11百万円の当期純損失(前期は6億833百万円の当期純損失)となりました。

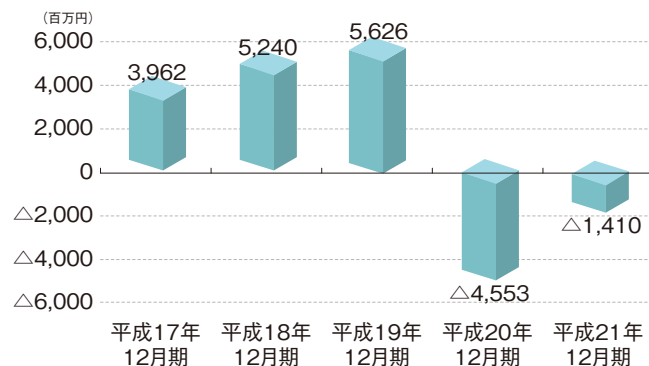
売上高



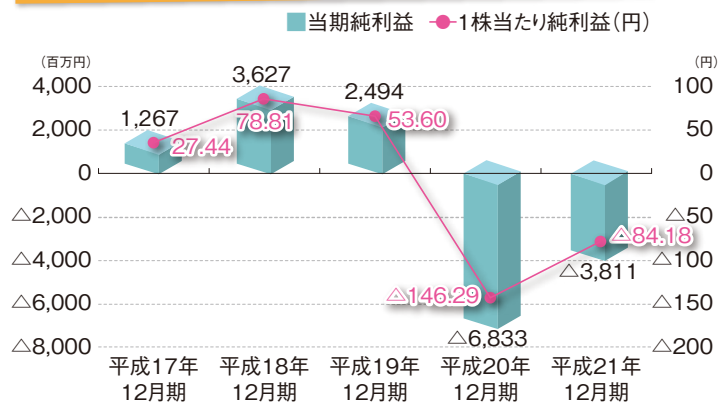
営業利益



経常利益



当期純利益/1株当たり当期純利益



1株当たり配当金

当社グループは、経営基盤の強化を図るとともに、株主各位に対しましては、配当性向を考慮し安定的な配当の維持及び適正な利益還元を基本としています。

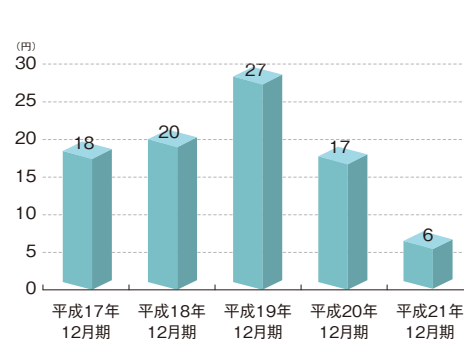
株主の皆様への利益配分の方針として、連結配当性向30%を目安として継続的な利益還元に努めることを基本としておりますが、昨年12月11日に発表しましたとおり、純損失を計上いたしましたことから、誠に遺憾ではございますが、平成21年12月期の期末配当につきましては見送らせていただくことといたしました。

株主の皆様には、深くお詫び申し上げますとともに、企業価値の向上及び収益体質改善に向け、さらなる経営努力を重ねてまいります。

また次期の配当につきましては、業績の回復により1株当たり中間配当金6円、期末配当金6円の年間配当金12円を予定しております。

これにより、年間連結配当性向は約31.5%となる見込みであります。

1株当たり配当金



■ 当社グループの経営成績

2 事業別概要

▶—【通信販売事業】

カタログ事業と頒布会事業を合わせた通信販売事業の当期の売上高は1,309億67百万円(前期比9.4%減)となりました。売上高の減少及びたな卸資産の評価方法変更等に伴う評価損の増加により売上原価率が上昇したため、営業損失は、22億85百万円(前期は28億66百万円の営業利益)となりました。

(1) カタログ事業



BELLE MAISON

カタログ事業では、現在18種類のカタログを通して様々な生活提案とともに千趣会らしさにこだわった商品をお届けいたしております。

すでに売上高の50%以上がインターネットでの受注によるものとなっておりますが、より一層カタログからインターネットへの移行を進めております。当期においてもインターネットの受注は前期を上回る結果となりました。しかし、世界不況に端を発した消費マインドの冷え込みにより、売上全体としては1月を除き、前期に比べマイナスの月が続きました。その結果、当期の売上高は1,196億10百万円(前期比9.3%減)となりました。

カタログ事業



2WAYサボミュール

ころんと可愛い人気のサボミュール。甲の合皮ベルトを後ろに回せば、バックストラップサンダルにも。

(2) 頒布会事業



monthly club

頒布会事業は、オフィスで働く女性を中心に、グループ及び個人の会員の皆様に、毎月定期的に商品をお届けするという販売形態をとっており、他の通販会社とは異なる独自のシステムで事業を展開しております。

当期においては新商品の売上が低迷し、継続率も目標未達のため、売上高・会員数とも前期比において減少という結果となりました。

当期の売上高は113億57百万円(前期比10.6%減)となりました。



リトル ネイル リトルレッスン

初めてでも簡単にネイルアートが始められる、レッスン形式のお家ネイル。デザインのパリエーションも豊富。



リボンタイプブラウス

光沢を抑えた上品さが魅力の
ヴィンテージサテン。ブラウスは
1枚ではもちろん、ジャケットのイ
ンにも最適。

糸に撚りをかけない無撚糸を使っている
ので、とびっきりふわふわの肌ざわり。
綿本来のやわらかさを残しつつ、吸水
性は抜群。



ふわふわタオル

頒布会事業

-20℃から230℃までOKの
シリコン素材。そのままレンジで温めたり、オープンで焼くこ
とができるから毎日のお弁当
や夕食作りは大活躍。



冷凍おかずポーターズ

▶—【その他の事業】

旅行・クレジットなどを主とするサービス事業、店舗事業、
ペット事業、法人向けの商品・サービスを提供する法人事業
及び邸宅風ウェディング事業を行う(株)ディアーズ・ブレインを
合わせた、その他の事業の当期の売上高は、163億25百
万円(前期比19.2%
増)、営業損失は1億90
百万円(前期は4億39
百万円の営業損失)と
なりました。



(株)ディアーズ・ブレイン 結婚式場
けやき坂彩桜邸シーズンズテラス(宮城県富谷町)

3 次期の見通し

国内景気は、雇用情勢の悪化や設備の過剰感が根強
いなかで、デフレが進展し景気が減速する可能性があるな
ど先行きは不透明な状況です。消費マインドも更に低調と
なり、低価格志向や節約志向が強まるものと予想されま
す。そのため、引続き当社グループにおきましては予断を許
さない経営環境が続くものと思われま

す。次期の業績見通しでございますが、売上高は厳しい経
済状況を勘案し、前期比約3.4%減の1,423億円として
おります。利益面では、固定費のみにとどまらず全ての費
用低減を推進する一方、カタログ事業からネット事業への
更なる移行へと事業構造改革に重点的に取り組んでまい
ります。そして、全社一丸となった上記の取り組みを継続し、低コスト体質への転換を図ることにより、営業利益
は21億円、経常利益は20億50百万円、当期純利益は
16億50百万円を計画しております。

■ 連結財務ハイライト

5期分の連結要約財務データ

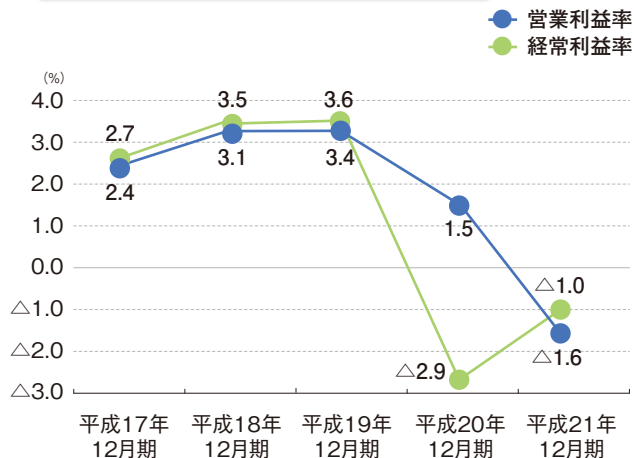
単位:百万円(単位未満切り捨て)

	平成17年 12月期	平成18年 12月期	平成19年 12月期	平成20年 12月期	平成21年 12月期
売上高	145,453	148,150	156,792	158,285	147,292
営業利益(△は損失)	3,432	4,602	5,291	2,413	△ 2,405
経常利益(△は損失)	3,962	5,240	5,626	△ 4,553	△ 1,410
当期純利益(△は損失)	1,267	3,627	2,494	△ 6,833	△ 3,811
設備投資額	2,138	2,179	3,506	3,211	2,624
減価償却費	1,806	1,620	1,724	2,140	2,503
総資産	92,788	95,508	98,422	104,059	91,837
純資産	52,519	55,708	55,955	44,274	37,906
有利子負債	517	395	3,000	14,303	18,325
一株当たり(単位:円)					
当期純利益(△は損失)	27.44	78.81	53.60	△ 146.29	△ 84.18
純資産	1,143.12	1,207.89	1,197.62	947.19	874.89
自己資本比率(単位:%)	56.6	58.3	56.8	42.5	41.3
自己資本利益率(単位:%)	2.5	6.6	4.5	△ 13.6	△ 9.3
総資産利益率(単位:%)	1.4	3.9	2.6	△ 6.8	△ 3.9
株価収益率(単位:倍)	54.7	15.4	22.0	—	—

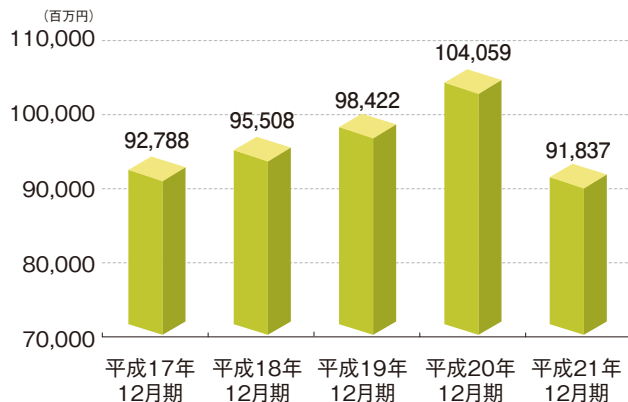
(注)1.平成18年12月期より「貸借対照表の純資産の部の表示に関する会計基準」(企業会計基準第5号 平成17年12月9日)及び「貸借対照表の純資産の部の表示に関する会計基準等の適用指針」(企業会計基準適用指針第8号 平成17年12月9日)を適用しております。これによる影響は軽微であります。

2.平成20年12月期及び平成21年12月期の株価収益率については、当期純損失であるため記載していません。

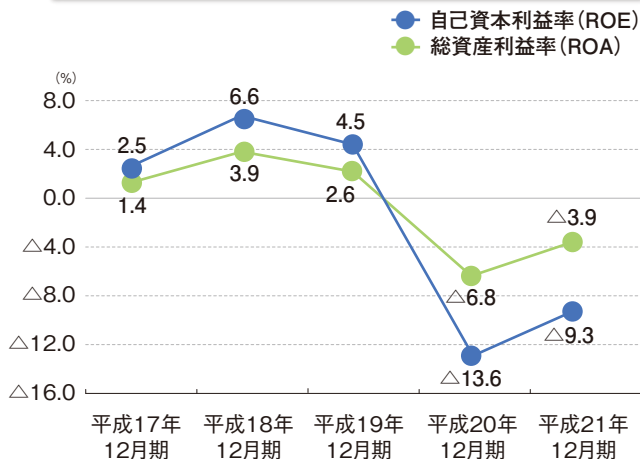
営業利益率／経常利益率



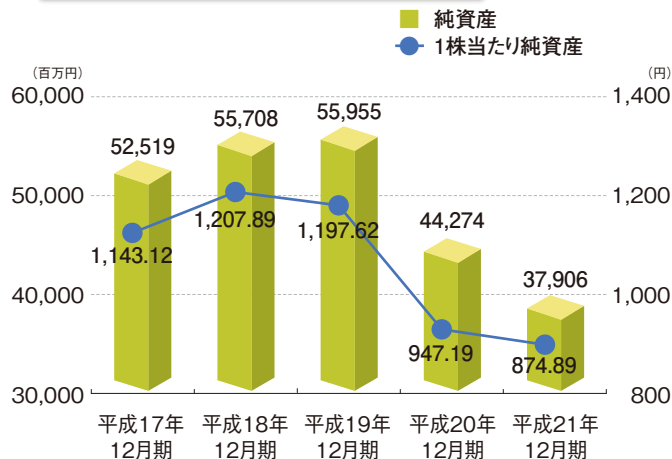
総資産



自己資本利益率 (ROE)／総資産利益率 (ROA)



純資産／1株当たり純資産



■ 連結財務ハイライト

連結財務諸表

流動資産

前期末に比べて、商品及び製品が54億32百万円、受取手形及び売掛金が6億39百万円減少しました。

固定資産

前期末に比べて、無形固定資産が84百万円増加した一方で、有形固定資産が4億84百万円、投資その他の資産が39億40百万円減少しました。

流動負債

前期末に比べて128億32百万円減少しました。これは為替予約が67億42百万円、短期借入金が40億34百万円それぞれ減少したことが主な要因です。

固定負債

前期末に比べて69億77百万円増加しました。これは社債が38億84百万円、長期借入金が34億71百万円それぞれ増加したことが主な要因です。

純資産合計

前期末に比べて63億67百万円減少しました。これは利益剰余金が45億47百万円減少したこと、自己株式を21億42百万円取得したことが主な要因です。この結果、自己資本比率は41.3%となりました。

■ 連結貸借対照表

単位:百万円(単位未満切り捨て)

科 目	前連結会計年度末 平成20年12月31日現在	当連結会計年度末 平成21年12月31日現在
【資産の部】		
流 動 資 産	49,998	42,117
● 固 定 資 産	54,060	49,720
有 形 固 定 資 産	28,536	28,052
無 形 固 定 資 産	5,465	5,549
投 資 そ の 他 の 資 産	20,058	16,118
資 産 合 計	104,059	91,837

【負債の部】		
● 流 動 負 債	54,153	41,321
● 固 定 負 債	5,631	12,609
負 債 合 計	59,784	53,930
【純資産の部】		
株 主 資 本	54,830	48,140
資 本 金	20,359	20,359
資 本 剰 余 金	21,038	21,038
利 益 剰 余 金	14,064	9,517
自 己 株 式	△ 631	△ 2,774
評 価 ・ 換 算 差 額 等	△ 10,584	△ 10,247
少 数 株 主 持 分	29	14
● 純 資 産 合 計	44,274	37,906
負 債 純 資 産 合 計	104,059	91,837

■ 連結損益計算書

単位:百万円(単位未満切り捨て)

科 目	前連結会計年度	当連結会計年度
	平成20年 1月 1日から 平成20年12月31日まで	平成21年 1月 1日から 平成21年12月31日まで
● 売 上 高	158,285	147,292
● 売 上 原 価	81,912	78,927
● 売 上 総 利 益	76,373	68,364
● 販 売 費 及 び 一 般 管 理 費	73,960	70,770
● 営 業 利 益 (△ は 損 失)	2,413	△ 2,405
● 営 業 外 収 益	924	2,148
● 営 業 外 費 用	7,890	1,154
● 経 常 利 益 (△ は 損 失)	△ 4,553	△ 1,410
● 特 別 利 益	245	43
● 特 別 損 失	2,531	1,726
● 税 金 等 調 整 前 当 期 純 利 益 (△ は 損 失)	△ 6,838	△ 3,093
● 法 人 税、住 民 税 及 び 事 業 税	444	322
● 法 人 税 等 調 整 額	△ 455	432
● 少 数 株 主 利 益 (△ は 損 失)	5	△ 36
● 当 期 純 利 益 (△ は 損 失)	△ 6,833	△ 3,811

売上高

通信販売事業で1,309億67百万円(前期比9.4%減)、その他の事業で163億25百万円(前期比19.2%増)となりました。

営業損失

カタログ費用などの販売費及び一般管理費の大幅削減に努めましたが、24億5百万円の営業損失となりました。

営業外収益

為替差益14億3百万円を計上いたしました。

特別損失

投資有価証券評価損5億73百万円、投資有価証券売却損5億76百万円及び減損損失3億56百万円を計上いたしました。

■ 連結キャッシュ・フロー計算書

単位:百万円(単位未満切り捨て)

科 目	前連結会計年度	当連結会計年度
	平成20年 1月 1日から 平成20年12月31日まで	平成21年 1月 1日から 平成21年12月31日まで
● 営業活動によるキャッシュ・フロー	3,849	521
● 投資活動によるキャッシュ・フロー	△7,388	△1,141
● 財務活動によるキャッシュ・フロー	8,199	1,035
● 現金及び現金同等物に係る換算差額	—	△2
● 現金及び現金同等物の増加額	4,660	413
● 現金及び現金同等物の期首残高	3,526	8,186
● 新規連結に伴う現金及び現金同等物の増加額	—	195
● 現金及び現金同等物の期末残高	8,186	8,795

■ チャネル

雑誌を読むように楽しめる様々なジャンルの専門カタログ、簡単で便利なインターネットサイト、生活にワクワクドキドキの彩りを毎月添える頒布会マンスリークラブ、おしゃれな生活を身近に提案するあなたの街のライフスタイルショップなど。毎日の暮らしにしあわせを生み出す千趣会の多様なチャネル展開をご紹介します。

インターネット(パソコン・携帯電話)



デジタルカタログ
カタログをネット上で閲覧

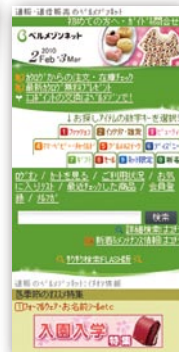


ベリッ
ネット上のセレクトショップ

ベルメゾンネット

ファッションからインテリア、日用品、食品など常時1万円以上の品揃え。ベルメゾンカタログの商品だけでなく、シーズンの特集や専門ショップなどネットだけの商品も充実の総合オンラインショッピングサイト。

<http://www.bellemaison.jp> (パソコン・携帯電話共通)



携帯サイト

店舗

<http://www.be-market.com/> <http://kurasufuku-shop.jp/> (パソコンのみ)

ベルメゾンマーケット 小樽店

北海道小樽市築港11番
ウイングベイ小樽2番街2F TEL 0134-21-7332

ベルメゾンマーケット 蒲郡店

愛知県蒲郡市海陽町2-2
ラゲーナフェスティバルマーケット1F TEL 0533-58-2971

ベルメゾンマーケット 宇都宮IPSビレッジ店

栃木県宇都宮市インターパーク4丁目1番3
インターパークショッピングビレッジ TEL 028-657-0185

暮らす服 川西店

兵庫県川西市栄町11-1
モザイクボックス2F TEL 072-740-2578

暮らす服 アリオ鳳店

大阪府堺市西区鳳南町3-199-12
アリオ鳳2F TEL 072-273-8460

暮らす服 西宮店

兵庫県西宮市田中町1-26
阪神・にしのみや2F TEL 0798-36-9391

暮らす服 アリオ八尾店

大阪府八尾市光町2丁目3番
アリオ八尾2F TEL 072-997-9578

暮らす服 草津店

滋賀県草津市新浜町300番地
イオンモール草津3F TEL 077-599-5339

暮らす服 檀原店

奈良県檀原市曲川町7-20-1
イオンモール檀原アル1F TEL 0744-25-3137

暮らす服 鶴見リーファ店

大阪府大阪市鶴見区鶴見4-17-1
イオンモール鶴見リーファ3F
TEL 06-6912-3181

暮らす服 上小田井店

愛知県名古屋市区西区二方町40番
mozoワンダーシティ3F
TEL 052-505-1830

暮らす服 ららぽーと新三郷店

埼玉県三郷市新三郷ららシティ3丁目1番1号
三井ショッピングパーク ららぽーと新三郷
TEL 048-959-7019

暮らす服 ステーションプラザてんのうじ店

大阪府大阪市天王寺区悲田院町10番48号
ステーションプラザてんのうじ
TEL 06-6773-6575

暮らす服 大和郡山店

(2010年3月にオープンしました)
奈良県大和郡山市下三橋町741
イオンモール大和郡山SC3F
TEL 0743-55-6706

カタログ・頒布会

ファッションカタログ



私たちの暮らす服
毎日気持ちよく過ごす服と
出会える総合カタログ。



スタイルノート
品格とゆとりを身につけた
大人の女性が楽しめる、
上質なファッションカタログ。



ファッションプラス
働く女性の毎日を応援する、
旬のファッションカタログ。



ベネビス
働く女性の足にやさしい
オリジナルシューズカタログ。



ルボンディール
洗練された都会的センスを
もつ女性のためのファッション
提案カタログ。



スポーツ
スポーツブランド発、旬の
ファッションをコレクションした
カタログ。



men's kurasufuku (メンズ暮らす服)
カジュアルアイテムを中心とした、
大人の男性が楽しめる
メンズファッションカタログ。

頒布会



マンズリークラブ
暮らしに新しいフワフワ
を届ける月イチのコレ
クションカタログ。



コスメキューブ
人気アイテムやキレイ情報を
満載した、コスメの総合カタログ。



**ディズニー ファンタジー
ショップ [カタログ]**
家族みんなで楽しめるディズ
ニーキャラクター商品の総合
カタログ。

© Disney

ライフスタイルの カタログ



すむとこ
家がいちばん心地いい場所になる
暮らしを楽しむアイデアがぎゅっと
詰まったカタログ。



リミースタイル
好きカワイイ・楽しいを集めて
さまざまなテーマで紹介する
インテリアと雑貨のカタログ。



ハートダイアリー
ぬくもりあふれるカントリース
タイルのインテリアを提案す
るカタログ。

子どもとママのカタログ



ママ&ベビーforマタニティ
妊娠中から産後までをトータル
に応援するプレマのための
カタログ。



ママ&ベビーforベビー
妊娠7ヵ月頃のママから、
0〜3歳のベビーのいる暮らしを
サポートするカタログ。



チャイルド
2歳から12歳までの子どもと
ママの生活応援カタログ。

ギフトカタログ



ウィンターギフト
贈りもの、お取り寄せに。
全国からおいしいを集めた
ギフトカタログ。



**出産祝いをもたらたら
見るカタログ**
内祝いギフトはこの1冊におまかせ!
ベビー誕生の喜びを分かち合う
便利な内祝いカタログ。



**こころを伝える
贈りものカタログ**
いろいろな贈答シーンに対応
する贈りものカタログ。

■ 当社グループのTOPICS

通販のみならず、よりネットビジネスの拡大へ EC事業開発部、ベルメゾンネット推進室の新設

2009年7月にEC事業開発部を東京事業本部内に新設しました。このEC事業開発部では、従来、当社が手がけているカタログ通販をベースにした「ベルメゾンネット」とは異なる、全く新しい概念に基づいた事業を展開することで新たな収益モデルの構築を目指します。

既存市場の中で当社の強みであるオリジナリティを生かした低コストモデルの開発や、物販にこだわらない新ビジネスモデルとなるネットビジネスを開発していく予定です。

一方、ベルメゾンにおいても現状のネットビジネスの拡大を飛躍的に加速し、将来的にはチャネルシフトを目指し、当社ならではの高収益なビジネス基盤を構築するために、現状の事業本部とネット運営を行う部署を横断する組織として、ベルメゾンネット推進室を2010年1月に新設しました。

日英交流150周年記念イベント スガ シカオ初の海外ライブ&凱旋公演を主催

日本と英国の外交関係樹立150周年を記念した交流イベント「JAPAN-UK150」の一環として行われるライブ・ツアー『スガ シカオ JAPAN-UKサーキット』を主催しました。12月にロンドン公演が行われましたが、チケットは発売当日にSOLD OUTとなる人気ぶりでした。その凱旋公演が同じく12月に東京、大阪で行われ、大盛況のうちに幕を閉じました。



SUGA SHIKAO
JAPAN★UK circuit

©Office Augusta

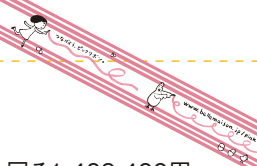
有能な外部クリエイターの 発掘・育成を目的としたクリエイター支援の取り組み 千趣会×JDN共催 第1回 クリエイティブコンペティション 「1000cc」開催

千趣会は、付加価値の高いモノやサービスを提供しつづける企業として、クリエイティビティ向上を目指し、有能な外部のクリエイターの発掘・育成・コラボレーションの実現を使命としています。その取り組みのひとつとして、日本最大のデザイン情報サイト「JDN」とのコラボレーションにより、クリエイティブコンペティション「1000cc(センシーシー)」を開催しました。

昨年8月に募集を開始、11月に最終審査が行われ受賞作品が決定しました。各作品は実際に試作され、2010年中にお披露目される予定です。このコンペは今後も定期開催し、ひとりでも多くの個性溢れるユニークなアイデアを持つクリエイターの方々と出会い、一緒にかたちにし、世の中に発信していく場として活用していきたいと考えております。



1000cc
Creative Competition



モノが売れない節約時代における生活者心理を読み解くヒント ベルメゾン生活スタイル研究所 2010年 生活予報『ヒョーバン消費』の時代 発行

千趣会が運営するベルメゾン生活スタイル研究所では、女性の生活実態と今後の意識変化についての研究を行っており、この度 2010年生活予報『ヒョーバン消費』の時代(A4判 8ページ)と名づけたレポートを発行いたしました。消費低迷が続く中でも、特定の商品やブランド、サービスなどがマスメディアやクチコミで話題となり、その結果「評判」が「評判」を呼んで大ヒットするケースがたびたび見られます。このような新しい消費スタイルを「ヒョーバン消費」ととらえ、その背後にある生活者心理を分析しています。



募金を行いました。結果は予想を大幅に上回る1,409,400円の募金が集まりました。また、当社が協力している「ピンクリボンフェスティバル」(朝日新聞社など主催)のイベントを開催する東京都、仙台市、神戸市がそれぞれ制作している乳がん検診啓発リーフレットを自治体との協力のもと、その都市にお住まいの女性のお客様に10月以降配布いたしました。



10月はピンクリボン月間です

「千趣会はずっと女性のことを考え続けています。」

詳しくはこちら <http://www.bellemaison.jp/10pink>
011-251-6984

※ピンクリボンは乳がんの早期発見・早期診断・早期治療の大切さを伝えるシンボルマークです。 株式会社千趣会

■ CSR・環境への取り組み

10月はピンクリボン月間!

お客様へ気軽に参加できる啓発キャンペーンを実施

千趣会はCSRポリシーの1つに女性支援を掲げており、乳がんの早期発見、早期診断、早期治療の大切さを啓発する『ピンクリボン運動』の趣旨に賛同し応援しています。10月は世界的に「乳がん月間」ということで、当社もより一層お客様への意識浸透を狙い、目に触れる場所で『ピンクリボン運動』を告知する強化月間としてさまざまな活動を行いました。

主要なカタログ表紙、カタログをお届けする袋のデザイン、お買い上げの商品をお届けするダンボール箱、ガムテープをピンクリボンデザインに変更しました。また、昨年から行っている売上の一部を寄付する協賛商品の販売のほか、10月の1ヶ月間はベルメゾンネット(PCのみ)で購入されたお客様がクリックするだけで10円を財団法人日本対がん協会「乳がんをなくす ほほえみ基金」に寄付ができる(当社も同額を寄付)スマイルサポーター

株主様からのご寄付について

千趣会は株主様に株数と年数により優待ポイントを進呈し、ポイント数に応じた優待コースを選択いただいております。その中にポイントをピンクリボン運動と日本自然保護協会に寄付できるコースもございます。2009年度末までに株主様から選択いただきましたご寄付の額は、ピンクリボン運動(財団法人日本対がん協会「乳がんをなくす ほほえみ基金」)15,500円、日本自然保護協会 5,000円となっております。

※なお、千趣会ではお客様とともにさまざまな活動を通じ、2009年度までに「乳がんをなくす ほほえみ基金」へ約500万円、日本自然保護協会へ約800万円の寄付を行っております。

サステナビリティレポートを3月末に発行します

企業の社会的責任(CSR)に関わる取り組みについて広くステークホルダーに報告するサステナビリティレポートを3月末に発行予定です。

当社のCSRポリシーである女性支援、環境保護、コンプライアンスの取り組みについて紹介します。サステナビリティレポートはコーポレートサイト(<http://www.senshukai.co.jp>)でも掲載予定です。

■ 人気商品PICK UP

新刊!

リミースタイル 春夏号

好き・カワイイ・楽しいが集まったインテリアと雑貨のカタログ。かわいく機能的な雑貨を中心に、ここでしか買えない北欧ブランドとのコラボ商品など、センスが光るアイテムが充実しています。



ピローケース、
掛けふとんカバー、
ベッド用シーツ

P.213 ¥1,590~
¥4,490(税込)



アンティーク風
ラック

P.160 ¥9,990~
12,990(税込)



SUPER PRICE

ソフトスリッパ

P.263 ¥490(税込)



新刊!

すむとこ 春夏号

「家がいちばん心地いい場所になる」暮らしの総合カタログ。ベーシックな商品が揃うインテリアブランド「Life goes on」、暮らしの必需品が満載「sumutoco専門店」の2本立て。暮らしを楽しむアイデアを豊富に紹介します。



卵一つで卵焼きフライパン

P.156 ¥2,980(税込)

ベルメゾンから
一押しの商品です。

イイモノ
カタチニ
暮らす品質



ボートネック
八分袖チュニック

P.174 ¥1,590(税込)

リターンコットンカラーパンツ

P.182 ¥2,990(税込)



私たちの暮らす服 春号

「日常着をよりおしゃれに心地よく」暮らしになじむウェア、インナー、ファッション雑貨の総合カタログです。快適な日常着のほか、メンズ服、子ども服、インナーなど、定番アイテムをリーズナブルにお届けします。



こんなにお得な優待制度をご存知ですか？

当社では、より多くの株主の皆様には「ベルメゾン」の魅力を知っていただくため、「ベルメゾンお買い物券」を進呈いたしております。また、当社株式を末永く保有いただけることを願い、保有株式数と年数に応じて株主優待ポイントを進呈し、ポイント数に応じて好みのコースを選んでもいただける「長期保有優待制度」も併せて設けております。

≡ その1: お買い物券プレゼント

- 対象の株主様
毎年6月30日及び12月31日現在の当社株主名簿に記録された100株以上ご所有の株主様
- 優待の内容
お買い物券の進呈(年2回)

所有株数	お買い物券
100～499株	1,000円
500～999株	2,500円
1,000株以上	5,000円

※一部、ご利用対象外のカタログがあります。

お買い物券の発送日

- 6月30日現在の株主様・8月下旬頃発送予定
- 12月31日現在の株主様・3月上旬頃発送予定



お買い物券
5,000円

≡ その2: 長期保有株主優待サービス

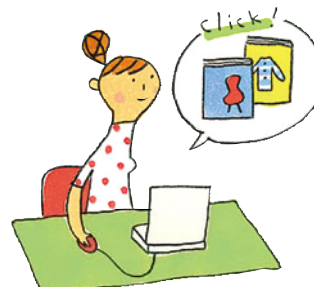
- 対象の株主様
毎年12月31日現在、1年以上、100株以上保有しており、当社の株主様優待用Webサイトに必要事項をご登録いただいた株主様
- 優待の内容
株主優待ポイントの進呈(年1回)

お手続きはWebで簡単にできます。

URL : <http://senshukai.sr-s.co.jp> (パソコンのみ)



保有株数	保有年数 / 株主優待ポイント		
	1年以上	2年以上	3年以上
100～999株	500ポイント	1,000ポイント	1,500ポイント
1,000株以上	2,000ポイント	3,000ポイント	4,000ポイント



※お買い物券・株主優待ポイントとも、有効期限があります。

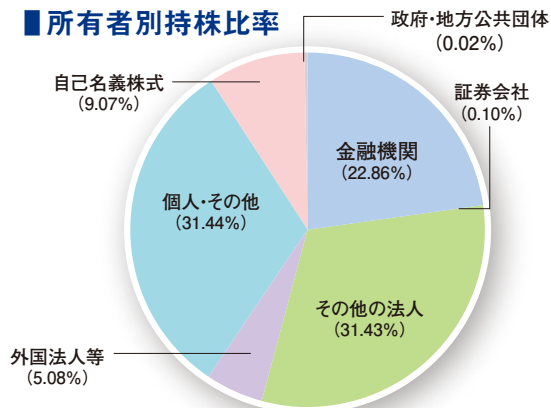
株式の状況・会社概要

株式の状況

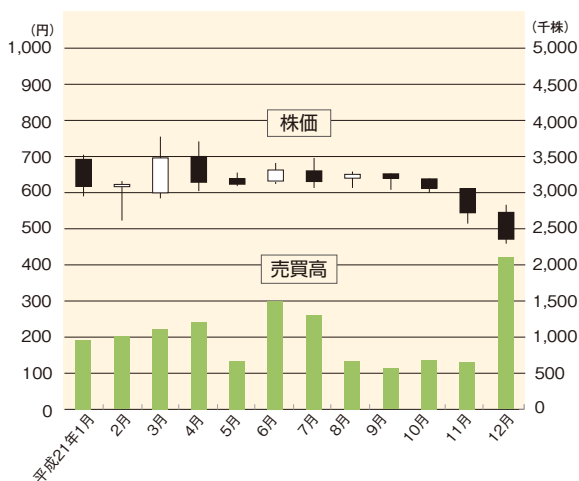
(平成21年12月31日現在)

発行可能株式総数	180,000,000株
発行済株式の総数	47,630,393株
株主数	13,196名

所有者別持株比率



株価／売買高推移



会社の概要

(平成21年12月31日現在)

商号	株式会社 千趣会
英文名	SENSHUKAI CO.,LTD.
ホームページアドレス	http://www.senshukai.co.jp
本社	大阪市北区同心一丁目8番9号
東京本社	東京都品川区北品川五丁目9番11号 大崎MTビル 12・13階
設立	昭和30年11月
資本金	20,359,134,244円
従業員数	801名
連結従業員数	1,536名



本社ビル

関係会社

(平成21年12月31日現在)

主な連結子会社及びその事業内容

- (株)ディアーズ・ブレイン
本社 東京都千代田区
結婚式場の運営及び
婚礼業務
- 千趣会コールセンター(株)
本社 大阪市北区
テレマーケティング業務の
企画・実施
- 千趣会サービス・販売(株)
本社 大阪市北区
顧客対応サービス及び
エリアマーケティング
- 千趣会ロジスコ(株)
本社 大阪市北区
荷造梱包業
- 千趣会ゼネラルサービス(株)
本社 大阪市北区
旅行業・情報提供サービス業

役員

(平成22年3月30日現在)

代表取締役社長



行待 裕弘

専務取締役



田川 喜一

専務取締役



田辺 道夫

常務取締役



澤本 荘八

取締役



朝田 郁 (*1)

取締役



峯岡 繁充 (*1)

取締役



星野 裕幸 (*2)

取締役



大石 友子

取締役



佐野 利勝

監査役(常勤) 鳥取 捷二

監査役(常勤) 猪田 義廣

執行役員 中林 義博

執行役員 前田 政則

執行役員 前中 久徳

執行役員 菅原 正敏

執行役員 井上 紳二郎

執行役員 内藤 剛志

監査役 小泉 英之

監査役 森本 宏

執行役員 山本 誠

執行役員 杉浦 恒一

執行役員 川下 明

執行役員 榭谷 一寿

執行役員 梶原 健司

(注) 1.取締役のうち、大石友子及び佐野利勝の両氏は社外取締役です。
2.監査役のうち、小泉英之及び森本宏の両氏は社外監査役です。

3.(*1)印の取締役は常務執行役員を兼務しております。
4.(*2)印の取締役は執行役員を兼務しております。

株主メモ

事業年度	毎年1月1日から12月31日まで
定時株主総会	毎年3月開催
基準日	定時株主総会 毎年12月31日 期末配当金 毎年12月31日 中間配当金 毎年6月30日
	そのほか必要があるときは、 あらかじめ公告して定めた日
単元株式数	100株
株主名簿管理人及び 特別口座の口座管理機関	大阪市中央区北浜四丁目5番33号 住友信託銀行株式会社
株主名簿管理人 事務取扱場所	大阪市中央区北浜四丁目5番33号 住友信託銀行株式会社 証券代行部
(郵便物送付先)	〒183-8701 東京都府中市日鋼町1番10 住友信託銀行株式会社 証券代行部
(電話照会先)	☎0120-176-417
(ホームページURL)	http://www.sumitomotrust.co.jp/STA/retail/ service/daiko/index.html

【株式に関する住所変更等のお届出及びご照会について】
証券会社に口座を開設されている株主様は、住所変更等のお届出及びご照会は、口座のある証券会社宛にお願いたします。証券会社についてのご照会がない株主様は、上記の電話照会先にご連絡ください。

【特別口座について】
株券電子化前に「ほふり」(株式会社証券保管振替機構)を利用されていなかった株主様には、株主名簿管理人である上記の住友信託銀行株式会社にて口座(特別口座といえます。)を開設しております。特別口座についてのご照会及び住所変更等のお届出は、上記の電話照会先をお願いいたします。

公告方法 電子公告により、ホームページ
(<http://www.senshukai.co.jp/koukoku>)に掲載します。
ただし、事故その他やむを得ない事由により電子公告ができないときは、日本経済新聞に掲載します。

上場証券取引所 東京・大阪両証券取引所 市場第一部

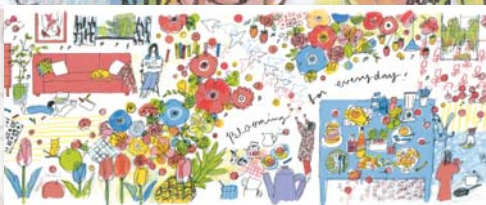
今後の決算発表予定
第1四半期決算 (平成22年1月1日～平成22年3月31日)
平成22年 4月30日(金)
第2四半期決算 (平成22年1月1日～平成22年6月30日)
平成22年 7月29日(木)
第3四半期決算 (平成22年1月1日～平成22年9月30日)
平成22年10月29日(金)

株式会社 千趣会

〒530-0035
大阪市北区同心一丁目8番9号
電話 (06) 6881-3100
<http://www.senshukai.co.jp>



本紙は環境にやさしい
大豆油インキ100%を
使用しています



壁画: Blooming for everyday!(W8500×H2800)

Design: 生駒さちこ

本社駐車場入口のスロープ壁面には、新進女性クリエイターのための作品発表の場「クリエイターズ ギャラリー」を設けております。第2回目は、雑誌・書籍などを中心に活躍中の生駒さちこさんの作品「Blooming for everyday!」。「花を咲かせる」という意味のほかにも、「栄える」「成熟する」など前向きな意味を持つ「Bloom」をテーマに、日々の積み重ねによって幸せが開花し未来や楽しい暮らしをイメージして描かれた作品を展示しております。