



BELLE MAISON


株主通信

第64期事業報告書

[平成20年1月1日～平成20年12月31日]

株式会社千趣会

証券コード:8165



株主の 皆様へ

代表取締役社長

行待 裕弘

Yasuhiro Yukimachi



株主の皆様には、平素から格別のご支援を賜り、有難く厚く御礼申し上げます。

さて、当社は平成20年12月31日をもって、第64期(平成20年1月1日から平成20年12月31日まで)の事業年度を終了いたしましたので、ここに経営成績と共に事業の概況をご報告申し上げます。

遺憾ながら、当期は急激な円高による為替差損などの影響で多大な損失を計上したうえ、決算の修正まで行うこととなりました。

今後は全社をあげて収益の改善に取り組む所存です。

株主の皆様におかれましては、引き続き一層のご支援とご鞭撻を賜りますようお願い申し上げます。

CONTENTS

| | |
|------------------|----|
| 株主の皆様へ | 2 |
| 経営方針 | 2 |
| 当社グループの経営成績 | 4 |
| 連結財務ハイライト | 8 |
| チャンネル | 12 |
| 当社グループのトピックス | 14 |
| 当社CSRレポート | 14 |
| 環境配慮型商品 ピックアップ | 15 |
| 株主優待制度のご案内 | 16 |
| 「株券電子化」実施に伴うお知らせ | 17 |
| 株式の状況・会社概要・株主メモ | 18 |

1.経営の基本方針

当社グループは、「良い商品」「良いサービス」をお客様に提供することを通じて、社会に貢献することを基本理念としています。

また、株主・顧客・取引先の皆様及び従業員など、すべての関係者と共存共栄を図り、企業価値を高めることを行動の指針としています。

2.利益配分に関する基本方針

当社グループは、経営基盤の強化を図ると共に、株主各位に対しましては、配当性向30%を目標として安定的な配当の維持及び適正な利益還元を基本としています。

内部留保金につきましては、新規事業の開発活動及び既存事業の効率化を推進するための投資、財務体質のより健全化等に活用し、企業競争力と企業体質の更なる強化に取り組んでまいります。

3.コーポレート・ガバナンスに関する基本方針

当社グループは、企業活動において株主、顧客、従業員、取引先、地域社会といった様々な利害関係者への社会的責任を果たすために、「コーポレート・ガバナンス(企業統治)」を必要不可欠なものと認識し、透明性の高い経営システムの構築を図り、有効に機能させることが重要であると考えており、内部統制システムの構築などを通じて、コーポレート・ガバナンスの充実を図ってまいります。

4.中長期的な会社の経営戦略

当社グループは、平成22年12月期(第66期)を最終年度とする『中期経営計画』を策定し、実行しております。

(1)『中期経営計画』の基本方針

(平成20年1月1日～平成22年12月31日)

① チャンネルミックスの推進

インターネットや店舗など様々なチャンネルを融合させた新しい形の業態を開発いたします。

② マルチブランド展開

「ベルメゾン」単一ブランド戦略を見直し、当社が目指す顧客層や扱う商品ジャンルに適したブランドを複数展開する「マルチブランド戦略」に転換いたします。

③ 顧客層の拡大

- ・シニアマーケット向け商材、媒体の開発によって50代以上の顧客を拡大いたします。
- ・20代前半の顧客に対しては性急な拡大は行なわず、他社とのアライアンスやM&Aをベースにインターネット、モバイル、雑誌等の新たなメディアの活用により獲得を目指します。
- ・20代後半の顧客の獲得を強化し、20代全体として顧客の維持を図ります。

④ SCM(商品供給一連管理)強化

マネジメント体制の再構築により在庫削減を推進し、キャッシュ・フローを改善させます。

(2)『中期経営計画』の当期における取り組み状況

① チャンネルミックスの推進

当期より各事業本部にてチャンネルコントロール機能を持ち、各事業本部にてチャンネル別売上の管理及びインターネットや店舗における施策を策定し、チャンネルミックスを推進しております。当期のインターネット売上は、全体で663億円(うち純ネット売上373億円)となりました。また、「暮らす服」ショップは新たに5店舗オープンし、合計6店舗としております。今後も更なるチャンネルの深化を目指してまいります。

② マルチブランド展開

ベルメゾンブランドをカタログだけではなくWebをも含むブランドとして明確に位置付けると共に、ベルメゾン以外のブランドも育成し、各々の価値を向上させ、結果として千趣会グループ全体の価値向上を目指してまいります。

③ 顧客層の拡大

20代…20代顧客開拓に向けて当社Webサイトを8月に商品ジャンル別専門サイトにリニューアルを行いました。また20代向けの新サイト「ベリッシ」をオープンいたしました。2009年度はカタログ「ファッションプラス」のリニューアルを行う予定です。そしてより確かな品質と価格バリューのある商品を品揃えしてまいります。

50代…50代以上の顧客に対してはカタログ「私たちの暮らす服」の販売チラシの活用や、カタログ「スタイルノート」「ラシサ」のサイズやテイストの拡大による新規会員の獲得と既存会員の継続を目指してまいります。

④ SCM(商品供給一連管理)強化

荷分れ率・即時供給率に関しましては、前期比悪化いたしました。しかしながらカタログ商品在庫におきましては、分割納品による過剰入荷の抑制やカタログ期限終了後の早期バーゲン実施等により前期比で約26億円減少しております。今後も在庫水準の適正化によりキャッシュ・フローの改善に取り組んでまいります。

当社グループの経営成績

1. 当期の概況(全般の状況)

当社グループは、平成22年度を最終年度とする『中期経営計画』の初年度として、計画の重点戦略を推進しております。

この結果、当期の売上高は、1,582億85百万円(前期比1.0%増)となりました。利益面に関しましては、若干の原価率の上昇及びカタログ費用など販売費及び一般管理費比率の上昇により、営業利益は24億13百万円(前期比54.4%減)、経常損益につきましては、金融不安による急激な円高と株安による複合金融商品評価損約13億円及び為替差損約59億円により45億53百万円の経常損失(前期は56億26百万円の経常利益)となりました。

【(株)千趣会の営業成績】

当期の営業成績につきましては、売上高は1,507億29百万円(前期比1.1%減)となりました。

利益面におきましては、販売費及び一般管理費の増加により、営業利益は、23億53百万円(前期比49.0%減)、経常損失は、38億53百万円(前期は53億64百万円の利益)となりました。また、当期純損失は67億17百万円(前期は28億98百万円の利益)となりました。

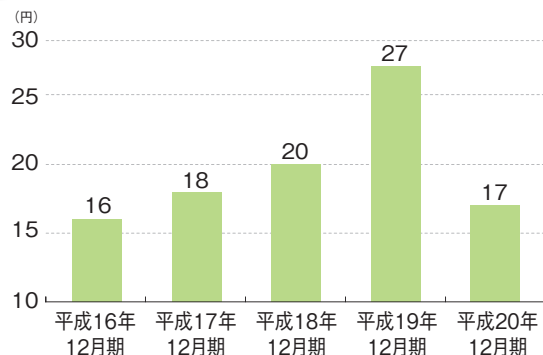
(株)千趣会における剰余金の配当につきましては、当期業績ならびに今後の経営環境等、諸般の情勢を勘案すると共に、安定的な配当の継続も重視いたしております。また、年間配当性向30%を目標に株主利益還元を目指しております。当期純利益は赤字となりましたが、当期の期末配当金につきましては、1株につき9円とし、1株8円の

当期純損益につきましては、固定資産売却及び除却損約7億円、大幅な株式相場下落に伴う減損処理による投資有価証券評価損約5億円、ヘッジ会計の処理の見直しに伴う前期決算訂正による前期損益修正損約9億円を計上したこと等により、誠に遺憾ながら、68億33百万円の当期純損失(前期は24億94百万円の当期純利益)となりました。

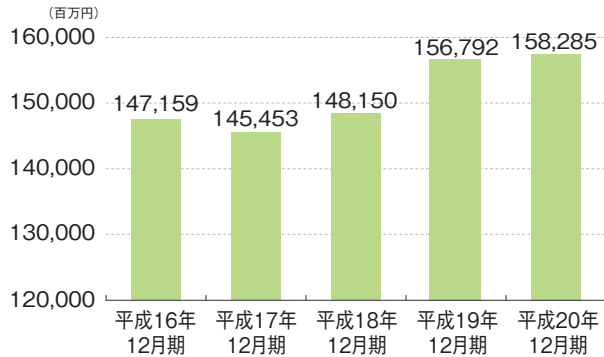
中間配当と合わせまして、年間配当金は17円とさせていただきます。

また次期の配当につきましては、上記の方針に基づき1株当たり17円を予定しております。

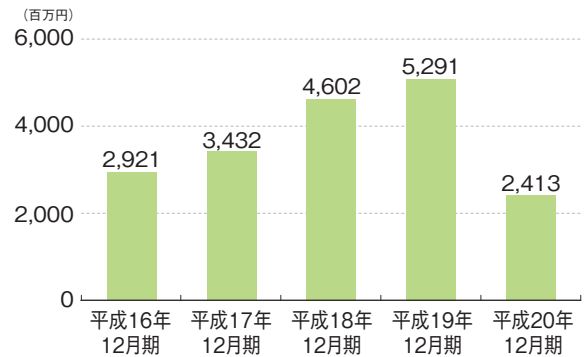
1株当たり配当金



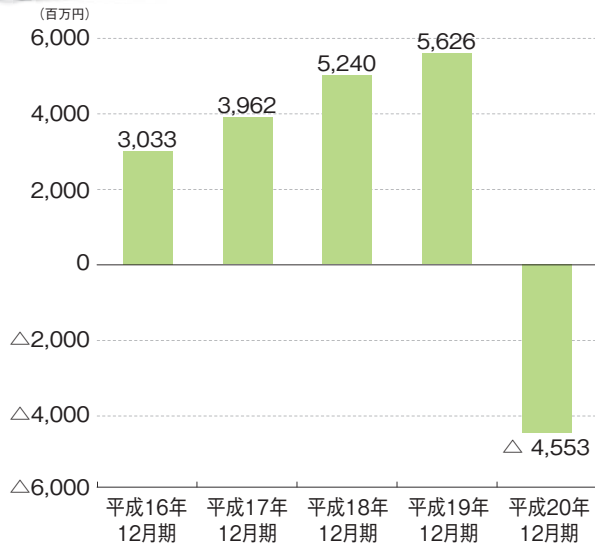
売上高



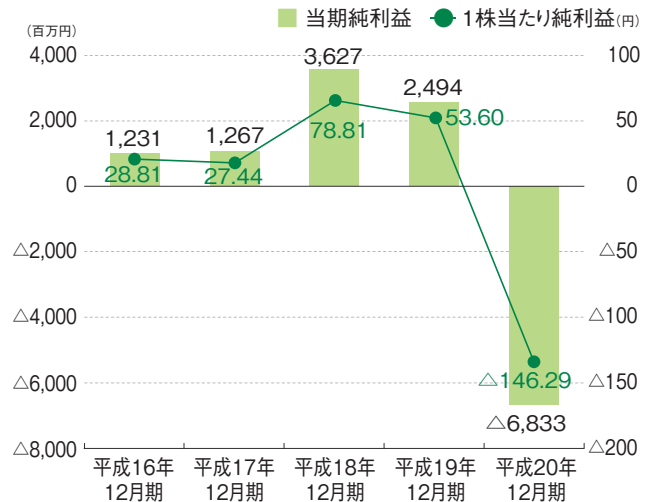
営業利益



経常利益



当期純利益 / 1株当たり当期純利益



当社グループの経営成績

2.事業別概要

【通信販売事業】

頒布会事業とカタログ事業を合わせた通信販売事業の当期の売上高は1,445億85百万円(前期比0.7%減)となりました。営業利益は、28億66百万円(前期比48.8%減)となりました。

(1) 頒布会事業

頒布会事業は、
オフィスで働く女性
を中心に、グループ



及び個人の会員の皆様に、毎月定期的に商品をお届けするという販売形態をとっており、他の通販会社とは異なる独自のシステムで事業を展開しております。

お届けしている商品は雑貨・食品を中心にコレクション性の高い、様々なアイテムを取り揃えており、そのほとんどは市販の商品には見られないオリジナリティの高い商品です。

前期から新たに頒布会事業の再構築策として「職域設置BOX(ちょこたべBOX)」事業を開始し、職域窓口の拡大を図っており、その数は約21,000BOXとなりました。しかしながら、売上高は前期比において減少という結果となりました。

当期の売上高は126億98百万円(前期比6.9%減)となりました。

当期の主な新商品



おなかにキュッとインナー

冷えに悩む女性の味方「おなかにインナー」に、気になる“ぽっこり”を“キュッと”引き締める機能をプラス。



ヘア-FITタオル

髪に優しく、パツとまとまり、すばやく乾く、ヘアバンド付タオルがデビュー。お風呂上りやメイク時などに活躍します。



ロゼデュエット

タイ原産の“ソラフラワー”が、アロマウォーターを吸い上げて、色づくほどにバラの香りが優しく漂うルームフレグランスのシリーズ。使い終わったソラフラワーは、ポプリやリースにアレンジできます。



うるおい蒟蒻麺

1食85kcal以下のぷりぷり蒟蒻麺とうるおいスープが、4メニューセットに。電子レンジを使用して簡単に作れるので、ダイエットにも最適。



魔法の一皿

おなじみの調味料たちを利用したアイデア料理を集めた、新感覚レシピ本。調味料のプロとコラボした、バラエティ豊かなレシピがいっぱい。

(2) カタログ事業



カタログ事業では、現在18種類のカタログを通して様々な生活提案と共に千趣会らしさにこだわった商品をお届けいたしております。

昭和51年のスタート以来、ファッション衣料を中心として服飾雑貨、インテリア、日用雑貨からマタニティ用品、子供服に至るまでの様々なジャンルの商品を会員の皆様のニーズにあわせてお届けし、支持を得てまいりました。

当期カタログ事業におきましては、第3四半期までは、売上は比較的順調に推移いたしましたが、世界的な金融危機による急激な消費の落ち込みで、10月からは前年対比マイナスが続きました。その結果、当期の売上高は1,318億86百万円(前期比0.1%減)となりました。

※当期より組織変更に伴い、頒布会事業とカタログ事業において一部媒体を相互に移管いたしました。対前期比数値は、移管後の基準による比較となっております。

【その他の事業】

旅行・クレジットなどを主とするサービス事業と店舗事業及びペット事業、法人向けの商品・サービスを提供する法人事業、また今年度下期から新たに連結子会社化いたしました邸宅風ウェディング事業を行う(株)ディアーズ・ブレイン等を合わせた、その他の事業の当期の売上高は、136億99百万円(前期比23.1%増)となりましたが、営業損失は4億39百万円(前期比1億46百万円損失増)となりました。



ディアーズ・ブレイン ゲストハウス
ヒルススイーツ宇都宮プリーステラス

3. 次期の見通し

今後の日本経済は、引き続き円高や株式市場の低迷による企業業績の大幅な悪化や雇用不安などにより、個人消費もさらに冷え込む可能性があります。そのため当社グループにおきましても予断を許さない経営環境が続くものと思われま。

次期の見通しにつきましては、売上高は(株)ディアーズ・ブレインが年間を通じて貢献することにより前期比約2.7%増の1,625億円、営業利益は売上原価率の低減等により32億円、経常利益は34億円、当期純利益は、法人税負担が減少することにより27億50百万円の計画です。

連結財務ハイライト

5期分の連結要約財務データ

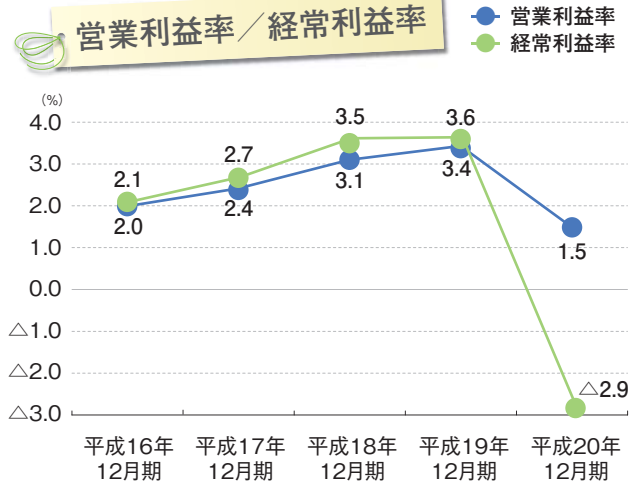
単位:百万円(単位未満切り捨て)

| | 平成16年 12月期 | 平成17年 12月期 | 平成18年 12月期 | 平成19年 12月期 | 平成20年 12月期 |
|---------------|---------------|---------------|---------------|---------------|----------------|
| 売上高 | 147,159 | 145,453 | 148,150 | 156,792 | 158,285 |
| 営業利益 | 2,921 | 3,432 | 4,602 | 5,291 | 2,413 |
| 経常利益 | 3,033 | 3,962 | 5,240 | 5,626 | △ 4,553 |
| 当期純利益 | 1,231 | 1,267 | 3,627 | 2,494 | △ 6,833 |
| 設備投資額 | 528 | 2,138 | 2,179 | 3,506 | 3,211 |
| 減価償却費 | 2,289 | 1,806 | 1,620 | 1,724 | 2,140 |
| 総資産 | 87,560 | 92,788 | 95,508 | 98,422 | 104,059 |
| 有形固定資産 | 28,236 | 25,605 | 24,592 | 25,028 | 28,536 |
| 純資産 | 47,135 | 52,519 | 55,708 | 55,955 | 44,274 |
| 有利子負債 | 514 | 517 | 395 | 3,000 | 14,303 |
| 1株当たり(単位:円) | | | | | |
| 当期純利益 | 28.81 | 27.44 | 78.81 | 53.60 | △ 146.29 |
| 純資産 | 1,122.20 | 1,143.12 | 1,207.89 | 1,197.62 | 947.19 |
| 自己資本比率(単位:%) | 53.9 | 56.6 | 58.3 | 56.8 | 42.5 |
| 自己資本利益率(単位:%) | 2.6 | 2.5 | 6.6 | 4.5 | △ 13.6 |
| 総資産利益率(単位:%) | 1.4 | 1.4 | 3.9 | 2.6 | △ 6.8 |
| 株価収益率(単位:倍) | 30.1 | 54.7 | 15.4 | 22.0 | — |

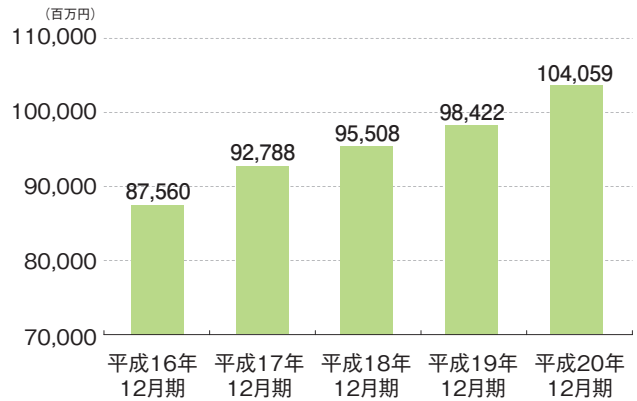
(注) 1.平成18年12月期より「貸借対照表の純資産の部の表示に関する会計基準」(企業会計基準第5号 平成17年12月9日)及び「貸借対照表の純資産の部の表示に関する会計基準等の適用指針」(企業会計基準適用指針第8号 平成17年12月9日)を適用しております。これによる影響は軽微であります。

2.△は損失を示します。

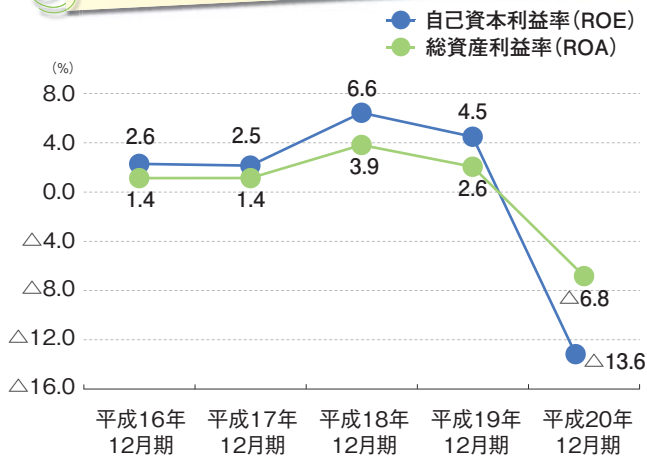
営業利益率／経常利益率



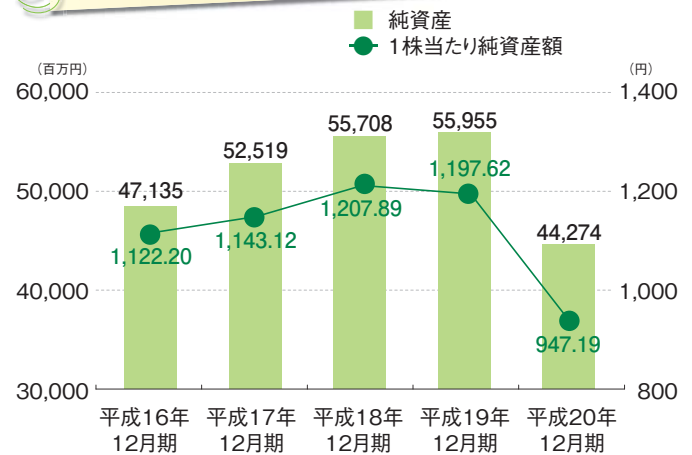
総資産



自己資本利益率(ROE)／総資産利益率(ROA)



純資産／1株当たり純資産



連結財務ハイライト

連結財務諸表

流動資産

前期末に比べて、現金及び預金が42億26百万円増加した一方で、たな卸資産が28億20百万円減少しました。

固定資産

前期末に比べて、有形固定資産が35億8百万円、無形固定資産が21億19百万円それぞれ増加した一方で、投資その他の資産が17億64百万円減少しました。増加の主な原因は、本社ビルの設備投資によるものです。

流動負債

前期末に比べて129億78百万円増加しました。これは為替予約が97億88百万円、短期借入金が69億57百万円それぞれ増加したことが主な要因です。

純資産合計

前期末に比べて116億81百万円減少しました。これは利益剰余金が81億88百万円、繰延ヘッジ損益が18億53百万円及びその他の有価証券評価差額金が17億98百万円減少したことが主な要因です。この結果、自己資本比率は42.5%となりました。

連結貸借対照表

単位:百万円(単位未満切り捨て)

| 科目 | 前連結会計年度末 平成19年12月31日現在 | 当連結会計年度末 平成20年12月31日現在 |
|----------------|---------------------------|---------------------------|
| 【資産の部】 | | |
| ● 流動資産 | 48,224 | 49,998 |
| ● 固定資産 | 50,197 | 54,060 |
| 有形固定資産 | 25,028 | 28,536 |
| 無形固定資産 | 3,346 | 5,465 |
| 投資その他の資産 | 21,823 | 20,058 |
| 資産合計 | 98,422 | 104,059 |
| 【負債の部】 | | |
| ● 流動負債 | 41,175 | 54,153 |
| 固定負債 | 1,291 | 5,631 |
| 負債合計 | 42,466 | 59,784 |
| 【純資産の部】 | | |
| 株主資本 | 63,020 | 54,830 |
| 資本金 | 20,359 | 20,359 |
| 資本剰余金 | 21,038 | 21,038 |
| 利益剰余金 | 22,253 | 14,064 |
| 自己株式 | △ 630 | △ 631 |
| 評価・換算差額等 | △ 7,074 | △ 10,584 |
| 少数株主持分 | 10 | 29 |
| ● 純資産合計 | 55,955 | 44,274 |
| 負債純資産合計 | 98,422 | 104,059 |

連結株主資本等変動計算書

単位:百万円(単位未満切り捨て)

| | 株主資本 | | | | | 評価・換算 差額等 | 少数株主 持分 | 純資産合計 |
|-------------------------------|--------|--------|---------|-------|---------|--------------|------------|----------|
| | 資本金 | 資本剰余金 | 利益剰余金 | 自己株式 | 株主資本合計 | | | |
| 平成19年12月31日残高 | 20,359 | 21,038 | 22,253 | △ 630 | 63,020 | △ 7,074 | 10 | 55,955 |
| 連結会計年度中の変動額 | | | | | | | | |
| 剰余金の配当 | | | △ 1,027 | | △ 1,027 | | | △ 1,027 |
| 当期純損失 | | | △ 6,833 | | △ 6,833 | | | △ 6,833 |
| 自己株式の取得 | | | | △ 1 | △ 1 | | | △ 1 |
| 自己株式の処分 | | 0 | | 0 | 0 | | | 0 |
| 土地再評価差額金の取崩し | | | △ 256 | | △ 256 | | | △ 256 |
| 連結範囲の変動及び 持分法適用範囲の変動 | | | △ 70 | | △ 70 | | | △ 70 |
| 株主資本以外の項目の連結 会計年度中の変動額(純額) | | | | | | △ 3,509 | 18 | △ 3,491 |
| 連結会計年度中の変動額合計 | - | 0 | △ 8,188 | △ 1 | △ 8,190 | △ 3,509 | 18 | △ 11,681 |
| 平成20年12月31日残高 | 20,359 | 21,038 | 14,064 | △ 631 | 54,830 | △ 10,584 | 29 | 44,274 |

■ 連結損益計算書

単位:百万円(単位未満切り捨て)

| 科 目 | 前連結会計年度 | 当連結会計年度 |
|-------------------------------------|--------------------------------|--------------------------------|
| | 平成19年 1月 1日から 平成19年12月31日まで | 平成20年 1月 1日から 平成20年12月31日まで |
| ● 売 上 高 | 156,792 | 158,285 |
| ● 売 上 原 価 | 80,864 | 81,912 |
| ● 売 上 総 利 益 | 75,928 | 76,373 |
| ● 販 売 費 及 び 一 般 管 理 費 | 70,637 | 73,960 |
| ● 営 業 利 益 | 5,291 | 2,413 |
| ● 営 業 外 収 益 | 904 | 924 |
| ● 営 業 外 費 用 | 568 | 7,890 |
| ● 経 常 利 益 (△ は 損 失) | 5,626 | △ 4,553 |
| ● 特 別 利 益 | 335 | 245 |
| ● 特 別 損 失 | 1,212 | 2,531 |
| ● 税 金 等 調 整 前 当 期 純 利 益 (△ は 損 失) | 4,749 | △ 6,838 |
| ● 法 人 税、住 民 税 及 び 事 業 税 | 2,069 | 444 |
| ● 法 人 税 等 調 整 額 | 205 | △ 455 |
| ● 少 数 株 主 利 益 (△ は 損 失) | △ 20 | 5 |
| ● 当 期 純 利 益 (△ は 損 失) | 2,494 | △ 6,833 |

売上高

通信販売事業で1,445億85百万円(前期比0.7%減)、その他の事業で136億99百万円(前期比23.1%増)となりました。

営業利益

若干の原価率の上昇及びカタログ費用などの販売費及び一般管理費比率の上昇により営業利益は24億13百万円(前期比54.4%減)となりました。

営業外費用

金融不安による急激な円高と株安による複合金融商品評価損13億31百万円及び為替差損59億4百万円を計上いたしました。

特別損失

固定資産売却及び除却損7億59百万円、減損処理による投資有価証券評価損5億94百万円及びヘッジ会計処理の見直しに伴う前期決算訂正による前期損益修正損9億43百万円を計上いたしました。

■ 連結キャッシュ・フロー計算書

単位:百万円(単位未満切り捨て)

| 科 目 | 前連結会計年度 | 当連結会計年度 |
|------------------------|--------------------------------|--------------------------------|
| | 平成19年 1月 1日から 平成19年12月31日まで | 平成20年 1月 1日から 平成20年12月31日まで |
| ● 営業活動によるキャッシュ・フロー | 1,444 | 3,849 |
| ● 投資活動によるキャッシュ・フロー | △ 6,047 | △ 7,388 |
| ● 財務活動によるキャッシュ・フロー | 2,305 | 8,199 |
| ● 現金及び現金同等物の増加(減少)額 | △ 2,298 | 4,660 |
| ● 現金及び現金同等物の期首残高 | 5,549 | 3,526 |
| ● 新規連結に伴う現金及び現金同等物の増加額 | 275 | — |
| ● 現金及び現金同等物の期末残高 | 3,526 | 8,186 |

チャネル

雑誌を読むように楽しめる様々なジャンルの専門カタログ、いつでも簡単で便利なインターネットサイト、生活にワクワクドキドキの彩りを毎月添える頒布会マンスリークラブ、おしゃれな生活を身近に提案するあなたの街のライフスタイルショップなど。毎日の暮らしにしあわせを生み出す千趣会の多様なチャネル展開をご紹介します。

■ 頒布会

マンスリークラブ

暮らしに新しいワクワクを届ける
月イチのコレクションカタログ。



kura labo (くらはぼ)

暮らしをハッピーにする
ハンドメイドカタログ。

mc* (エムシー)

毎月マンスリークラブの人気商品
や新商品をご紹介します。

■ インターネット(パソコン・携帯)



ベルメゾンネット

ファッションからインテリア、日用品、食品など常時1万円以上の品揃え。ベルメゾンカタログの商品だけでなく、シーズンの特集や専門ショップなどネットだけの商品も充実の総合オンラインショッピングサイト。
<http://www.bellemaison.jp> (パソコン・携帯電話共通)

■ 店舗

<http://www.be-market.com/> <http://kurasufuku-shop.jp/> (パソコンのみ)



ベルメゾンマーケット 小樽店

北海道小樽市築港11番
ウイングベイ小樽2番街2F TEL 0134-21-7332

ベルメゾンマーケット 蒲郡店

愛知県蒲郡市海陽町2-2
ラグーナフェスティバルマーケット1F TEL 0533-58-2971

ベルメゾンマーケット 扶桑店

愛知県丹羽郡扶桑町南山名高塚5-1
イオン扶桑1F TEL 0587-91-3137

ベルメゾンマーケット 宇都宮IPSビレッジ店

栃木県宇都宮市砂田町88番地
インターパークショッピングビレッジ TEL 028-657-0185

ベルメゾンマーケット 高槻店

大阪府高槻市萩之庄3-47-2
ジャスコシティ高槻2F TEL 072-669-6231

暮らす服 川西店

兵庫県川西市栄町11-1
モザイクボックス2F TEL 072-740-2578

暮らす服 御影店

兵庫県神戸市東灘区御影中町3-2-1
御影クラッセ3F TEL 078-842-5330

暮らす服 アリオ鳳店

大阪府堺市西区鳳南町3-199-12
アリオ鳳2F TEL 072-273-8460

暮らす服 西宮店

兵庫県西宮市田中町1-26
阪神にしのみや2F TEL 0798-36-9391

暮らす服 アリオ八尾店

大阪府八尾市光町2丁目3番
アリオ八尾2F TEL 072-997-9578

暮らす服 草津店

滋賀県草津市新浜町300番地
イオンモール草津3F TEL 077-599-5339

暮らす服 檀原店 (2009年2月にオープンしました)

奈良県檀原市曲川町7-20-1
イオンモール檀原アルル1F TEL 0744-25-3137

■ カタログ

ファッション雑貨のカタログ



ベネビス
働く女性のための足にやさしい靴カタログ。



シューズビュー
シューズ、ファッショングッズ、ウェアをコーディネート販売するカタログにリニューアル。

衣料のカタログ



スタイルノート
品格とゆとりを身につけた大人の女性が愉しめる、上質なファッションカタログ。



ラシオ
独自のパターンから生まれた美しい女性のための服のカタログ。



スポーツ
スポーツブランド発、旬のファッションをコレクションしたカタログ。



ルボンディール
洗練された都会的センスをもつ女性のためのファッション提案カタログ。



私たちの暮らす服
毎日気持ちよく過ごせる服と出会える総合カタログ



ファッションプラス
働く女性の毎日を応援する、旬のファッションカタログ。



アディダス
レディス、メンズ、キッズまでハレムゾンのアディダス専門カタログ。

インテリア・雑貨のカタログ



わたしたちの新住まいと雑貨
探しているモノがすぐ見つかる、インテックス型の生活総合カタログ。



ホームベース
人気の北欧テイストを盛り込んだ、家具・ファブリックのカタログ。



ハートダイアリー
ぬくもりあふれるカントリースタイルのインテリアを提案するカタログ。

バラエティカタログ



コスメキューブ
人気アイテムやキレイ情報を満載した、コスメの総合カタログ。



出産祝いをもったら見るカタログ
ベビー誕生の喜びを分かち合う、便利な内祝いカタログ。



©Disney
ディズニー ファンタジーショップ [カタログ]
家族みんなで楽しめる1ディズニーキャラクター商品の総合カタログ。

子どもとママのカタログ



ママ&ベビーforマタニティ
妊娠中から産後までをトータルに応援するプレママのためのカタログ。



ママ&ベビーforベビー
妊娠7か月頃のママから、0~3歳のベビーのいる暮らしをサポートするカタログ。



チャイルド
2歳から12歳までの子どもとママの生活応援カタログ。

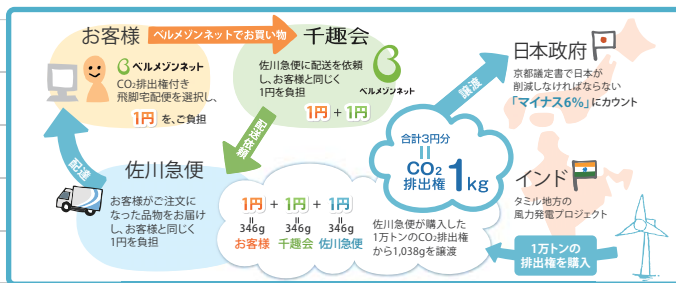
履き心地とデザインに こだわった千趣会『ベネビス』、 トヨタ『パッソ』との コラボレーションによる オリジナルシューズが完成!

オリジナルシューズブランド『BENEVIS(ベネビス)』は、トヨタ自動車(株)『PASSO(パッソ)』とのコラボレーションにより、自動車の運転がしやすく歩きやすいおしゃれな靴といった、履き心地とデザインにこだわった女性のためのオリジナルシューズを開発いたしました。これは一般女性のアンケートで、「車用品を売り出してほしいブランド」の第一位に千趣会が指名されたことを受け、トヨタ自動車(株)との共同開発がスタートしたものです。パッソの車体カラーの中から女性に人気の6色を選び、それぞれ底面のラバーソールの色にもこだわった、デザイン性に優れ、機能面でも『ベネビス』がこれまで培ってきた技術により、滑りにくい・脱げにくい・安定感がある・履き心地がよいという条件をすべて満たすものに仕上がりました。2009年1月からは全国1,300店舗のトヨタカローラ店でもオリジナルシューズを展示しています。



佐川急便と「CO₂排出権付き飛脚宅配便」を開始。お客様参加型のエコの取り組みがお客様の支持を得ています。

2008年9月より、佐川急便(株)と共にお買い物の際にできるカーボンオフセットの取り組み、地球温暖化防止キャンペーンをスタートしました。これは、お客様がベルメゾンネットのお買い物時※に「CO₂排出権付き飛脚宅配便」を選択いただくことで1回のご注文につき1円をご負担いただき、同時に千趣会と佐川急便よりそれぞれ同額の1円を負担します。これにより佐川急便の購入した1万トン分の排出権から合計3円分=CO₂約1kg分を日本政府に無償譲渡することができます。お客様にコンスタントに支持を受け、2009年1月25日現在、延べ58,000人以上の参加をいただいています。



※一部ご注文によってキャンペーンにご協力をいただけない場合がございます。
<http://www.senshukai.co.jp/co2/> (パソコンのみ)

選ぶなら、エコ。「ベルメゾンネット」内に 環境配慮商品コーナーを設置いたしました。

2006年秋より、環境汚染や自然破壊・地球温暖化などの防止に特に配慮した商品には当社独自の基準を設け、「自然にやさしい」「人にやさしい」の2種類のマークを表示して販売しております。商品ジャンルも多岐にわたり複数のカタログに掲載されていることから、ベルメゾンネット内に独自の環境配慮商品コーナーを設置しました。インテリア、ベビー商品などのアイテムで選ぶアイテム別と、「ゴミ削減に貢献する商品」「森林資源の保護につながる商品」などエコへの貢献カテゴリー別に商品を選ぶ、お客様にとってお買い物しやすいページになっています。





自転車で お買い物ラクチン

2つに分割できる便利なお買い物バッグ。1つは肩に掛けて持ち運びでき、ショッピングをサポート。もちろん2つをファスナーで一つにしてお買い物カゴにセットできます。保冷機能もあるので遠くへのお買い物も安心。スーパーで袋をもらわずにお買い物ができ、資源をムダにしません。

分割できる楽チンお買い物バッグ

「わたしたちの新住まいと雑貨」
2009春夏 P.204
¥2,490 (税込)

プロの声が生んだ ゴールドフィルター

紙のフィルターを嫌う欧米のコーヒーテイスター(味見人)の要望から生まれたフィルター。洗って繰り返し使うのでとても経済的。紙フィルターを使わないことで自然環境対策にも。純金で二重コーティングされているので匂いやカビの影響を受けにくく、コーヒー本来のアロマが楽しめます。



ゴールドコーヒーフィルター

「わたしたちの新住まいと雑貨」
2009春夏 P.237
¥2,310~¥4,200 (税込)

選ぶなら 「ベルメゾンのエコ商品」

(環境配慮型商品)



安心、安全な商品を選ぶのはもちろんのこと、できれば自分や家族にやさしい商品、ゴミ削減や省エネにつながる商品を選びたい。ベルメゾンの厳しい商品採用基準にもうひとつプラスして、環境に配慮した商品をセレクトしています。

環境にやさしい

ラバーウッドの天然木

ラバーウッドはゴムの樹液を採るために植林されており、樹液採集後、木材として使用されます。樹液と木材の2回活用できて、森林資源のサイクルも確立されているので、ラバーウッドを使うことは、自然にやさしいのです。



オイル仕上げのテーブル

「ホームベース」2009春夏 P.83
¥15,990~¥21,990 (税込)

生ゴミを減らして 環境にやさしい

エコパワーチップ材を入れた容器に毎日の生ゴミを入れ、ハンドルを回してかき混ぜるだけ。バクテリアのパワーでどんどん分解して減量し、良質の有機肥料に。ニオイに悩まされることもほとんどありません。残ったチップや処理済みの堆肥の保存に便利な巾着袋と堆肥取り出し用のシャベル、フタカバーをセット。



生ごみ処理機「自然にカエル」

「わたしたちの新住まいと雑貨」
2009春夏 P.311

本体+チップ材2袋 ¥24,990 (税込)
交換用チップ材2袋のみ ¥5,040 (税込)

こんなにお得な優待制度をご存知ですか？

当社では、より多くの株主の皆様へ「ベルメゾン」の魅力を知っていただくため、「ベルメゾンお買い物券」を進呈いたしております。また、当社株式を末永く保有いただけることを願い、保有株式数と年数に応じて株主優待ポイントを進呈し、ポイント数に応じてお好みのコースを選んでもいただける「長期保有優待制度」も併せて設けております。

その1：お買い物券プレゼント

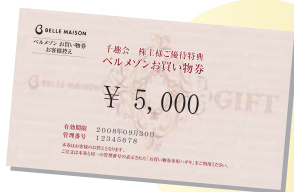
- 対象の株主様
毎年6月30日及び12月31日現在の当社株主名簿に記録された100株以上ご所有の株主様
- 優待の内容
お買い物券の進呈（年2回）

| 所有株数 | お買い物券 |
|----------|--------|
| 100～499株 | 1,000円 |
| 500～999株 | 2,500円 |
| 1,000株以上 | 5,000円 |

※一部、ご利用対象外のカテゴリがあります。

お買い物券の発送日

- 6月30日現在の株主様・・・8月下旬頃発送予定
- 12月31日現在の株主様・・・3月上旬頃発送予定



お買い物券
5,000円

その2：長期保有株主優待サービス

- 対象の株主様
毎年12月31日現在、1年以上、100株以上保有しており、当社の株主様優待用Webサイトにて必要事項をご登録いただいた株主様
- 優待の内容
株主優待ポイントの進呈（年1回）

お手続きはWebで簡単にできます。

URL： <http://senshukai.sr-s.co.jp>

PLUS

| 保有株数 | 保有年数 / 株主優待ポイント | | |
|----------|-----------------|-----------|-----------|
| | 1年以上 | 2年以上 | 3年以上 |
| 100～999株 | 500ポイント | 1,000ポイント | 1,500ポイント |
| 1,000株以上 | 2,000ポイント | 3,000ポイント | 4,000ポイント |



株券電子化が実施されました!

2009年
1月5日より
「株券電子化」
スタート
しました!

『特別口座開設のご案内』が届いた株主様へ

「特別口座」にて管理されている株式について

株券の電子化前に「ほぶり」(株式会社証券保管振替機構)をご利用されることなく、お手もとで保管されていた株券(いわゆる「タンス株」など)をお持ちの株主様につきましては、株券の電子化実施後、株主様の権利を確保するために当社が住友信託銀行株式会社に開設いたしました「特別口座」に記録し管理されております。

この「特別口座」で管理されている株式につきましては、売却などが行なえません。この場合には、証券会社に「特別口座」と同一名義の取引口座を開設していただき、「特別口座」からこの証券会社の取引口座へ株式の残高を振り替えるお手続きが必要となります。

「特別口座」に記録されている株式に関する各種お手続きについて

「特別口座」に記録されている株式に関する次の各種お手続き及びご照会につきましては、下記、特別口座管理機関の連絡先までお問合せください。

- 口座振替請求(特別口座から、証券会社に開設された株主様ご本人口座への株式振替請求)
- 相続による口座振替 ● お届け住所、住居表示の変更 ● お届け印の変更
- 氏名の変更 ● 単元未満株式の買取りまたは買増しの請求 ● 配当金の振込指定など

| | |
|----------|--|
| 特別口座管理機関 | 大阪市中央区北浜四丁目5番33号 住友信託銀行株式会社(証券代行部) |
| 連絡先 | TEL 0120-176-417(フリーダイヤル)(受付時間 土・日・祝祭日を除く9時~17時) |

『特別口座開設のご案内』のない株主様へ

「特別口座」以外の口座で管理されている株式に関する各種お手続きについて

「特別口座」以外の振替口座(証券会社の取引口座)で管理されている株式に関する各種お手続き及びご照会につきましては、株主様の**お取引口座のある証券会社宛**にお願いいたします。

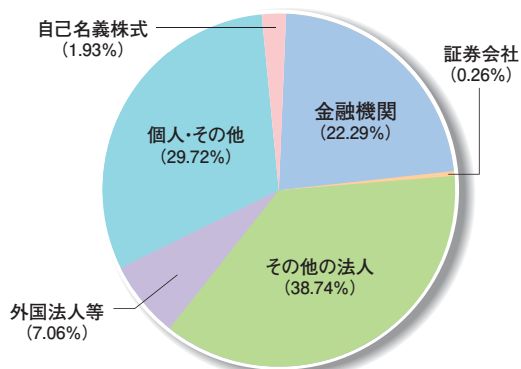
なお、未払い配当金に関する支払請求・ご照会につきましては、引き続き、当社の株主名簿管理人であります住友信託銀行株式会社宛にお願いいたします。

株式の状況

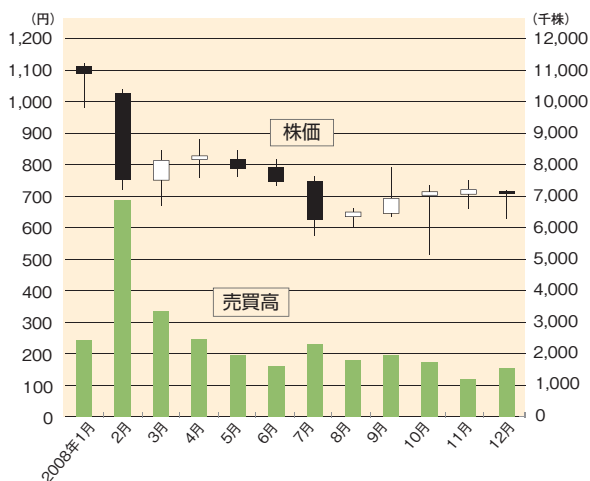
(平成20年12月31日現在)

| | |
|----------|--------------|
| 発行可能株式総数 | 180,000,000株 |
| 発行済株式の総数 | 47,630,393株 |
| 株主数 | 10,387名 |

所有者別持株比率



株価／売買高推移



会社の概要

(平成20年12月31日現在)

| | |
|------------|------------------------------------|
| 商号 | 株式会社 千趣会 |
| 英文名 | SENSHUKAI CO.,LTD. |
| ホームページアドレス | http://www.senshukai.co.jp |
| 本社 | 大阪市北区同心一丁目8番9号 |
| 東京本社 | 東京都品川区北品川5丁目9番11号 大崎MTビル 12・13階 |
| 設立 | 昭和30年11月 |
| 資本金 | 20,359,134,244円 |
| 従業員数 | 785名 |
| 連結従業員数 | 1,498名 |



新本社ビル 2008年6月竣工

関係会社

(平成20年12月31日現在)

主な連結子会社及びその事業内容

- 千趣会ゼネラルサービス(株)
本社 大阪市北区
旅行業・情報提供サービス業
- (株)ディアーズ・ブレイン
本社 東京都千代田区
結婚式場の運営及び
婚礼業務
- 千趣運輸(株)
本社 大阪府茨木市
貨物自動車運送業
- 千趣ロジスコ(株)
本社 大阪市北区
荷造梱包業
- 千趣会サービス・販売(株)
本社 大阪市北区
顧客対応サービス
及びエリアマーケティング

役員

(平成21年3月27日現在)

| | |
|---------|-----------------------|
| 代表取締役社長 | 行待 裕弘 |
| 専務取締役 | 田川 喜一 |
| 専務取締役 | 田辺 道夫 |
| 常務取締役 | 澤本 荘八 |
| 取締役 | 朝田 郁 ^(※1) |
| 取締役 | 峯岡 繁充 ^(※1) |
| 取締役 | 星野 裕幸 ^(※2) |
| 取締役 | 大石 友子 |
| 取締役 | 佐野 利勝 |
| 監査役(常勤) | 鳥取 捷二 |
| 監査役(常勤) | 猪田 義廣 |
| 監査役 | 小泉 英之 |
| 監査役 | 森本 宏 |
| 執行役員 | 中林 義博 |
| 執行役員 | 前田 政則 |
| 執行役員 | 前中 久徳 |
| 執行役員 | 菅原 正敏 |
| 執行役員 | 井上 紳二郎 |
| 執行役員 | 内藤 剛志 |
| 執行役員 | 山本 誠 |
| 執行役員 | 杉浦 恒一 |
| 執行役員 | 榎谷 一寿 |
| 執行役員 | 梶原 健司 |

- (注) 1. 取締役のうち、大石友子及び佐野利勝の両氏は社外取締役です。
 2. 監査役のうち、小泉英之及び森本宏の両氏は社外監査役です。
 3. (※1)印の取締役は常務執行役員を兼務しております。
 4. (※2)印の取締役は執行役員を兼務しております。

株主メモ

| | |
|--|---|
| 事業年度 | 毎年1月1日から12月31日まで |
| 定時株主総会 | 毎年3月開催 |
| 基準日 | 定時株主総会 毎年12月31日 期末配当金 毎年12月31日 中間配当金 毎年 6月30日 そのほか必要があるときは、あらかじめ公告して定めた日 |
| 単元株式数 | 100株 |
| 株主名簿管理人及び特別口座の口座管理機関 | 大阪府中央区北浜四丁目5番33号 住友信託銀行株式会社 |
| 株主名簿管理人事務取扱場所 | 大阪府中央区北浜四丁目5番33号 住友信託銀行株式会社 証券代行部 |
| (郵便物送付先) | 〒183-8701 東京都府中市日鋼町1番10 住友信託銀行株式会社 証券代行部 |
| (電話照会先) | ☎0120-176-417 |
| (ホームページURL) | http://www.sumitomotrust.co.jp/STA/retail/service/daiko/index.html |
| 【株式に関する住所変更等のお届出及びご照会について】 | |
| 証券会社に口座を開設されている株主様は、住所変更等のお届出及びご照会は、口座のある証券会社宛にお願いいたします。証券会社に口座を開設されていない株主様は、上記の電話照会先にご連絡ください。 | |
| 【特別口座について】 | |
| 株券電子化前に「ほふり」(株式会社証券保管振替機構)を利用されていなかった株主様には、株主名簿管理人である上記の住友信託銀行株式会社に口座(特別口座といえます。)を開設いたしました。特別口座についてのご照会及び住所変更等のお届出は、上記の電話照会先をお願いいたします。 | |
| 公告方法 | 電子公告により、ホームページ(http://www.senshukai.co.jp/koukoku)に掲載します。ただし、事故その他やむを得ない事由により電子公告ができないときは、日本経済新聞に掲載します。 |
| 上場証券取引所 | 東京・大阪両証券取引所 市場第一部 |
| 今後の決算発表予定 | 第1四半期決算(平成21年1月1日～平成21年3月31日) 平成21年 4月24日(金)発表予定 第2四半期決算(平成21年1月1日～平成21年6月30日) 平成21年 7月30日(木)発表予定 第3四半期決算(平成21年1月1日～平成21年9月30日) 平成21年10月23日(金)発表予定 |



AKAYAプロジェクト

「三国山地／赤谷川・生物多様性復元計画」

(株)千趣会は

AKAYAプロジェクトを応援しています

群馬県北部に広がる国有林「赤谷(あかや)の森」では地元の人たち、林野庁、(財)日本自然保護協会と一緒に、人工林を自然林に復元したり、豊かな溪流環境を復活させたり、環境保全を担ってゆく人々を育てたりしながら、生物多様性*の復元と持続的な地域社会づくりをめざしています。「赤谷の森」を本来の姿に戻し、守ってゆこう。人と森林の良い関係を取り戻そうとする活動。それが、「AKAYAプロジェクト」です。(株)千趣会では、その趣旨に共感して、プロジェクトへの寄付支援を行っています。


※生物多様性…自然が本来のまま生物学的に豊かでバリエーションに富んだ状態にあること。



「赤谷の森」は、群馬県北部に広がる約1万ヘクタールの広大な国有林。最奥には谷川連峰の山々、谷の中腹にはブナを中心とした自然林、標高の低いところには里山が広がります。この森には、絶滅が心配されるイヌワシやクマタカなどの猛禽類、ツキノワグマなどをはじめとした生き物たちも暮らしています。

AKAYAプロジェクトについては…
<http://www.nacsj.or.jp/akaya/>

(財)日本自然保護協会については…
<http://www.nacsj.or.jp/>

 株式会社 千趣会

〒530-0035

大阪市北区同心一丁目8番9号

電話 (06) 6881-3100

<http://www.senshukai.co.jp>



本紙は環境にやさしい大豆インキ100%を使用しています

カツラの巨木(群馬県・赤谷の森)