

株主通信

第68期中間事業報告書

[平成24年1月1日～平成24年6月30日]

株式会社 千趣会

証券コード:8165

C O N T E N T S

株主の皆様へ……………2

トップメッセージ……………3

経営方針……………4

当社グループの経営成績……………6

連結財務ハイライト……………10

チャンネル……………14

当社グループのTOPICS……………16

CSR・環境への取り組み……………17

人気商品PICK UP……………19

株主の皆様へのご案内……………20

株式の状況・会社概要……………22

※この株主通信における第2四半期とは、
1月1日から6月30日までの累計期間を表しています。

株主の皆様へ



代表取締役会長

行待 裕弘

Yukimachi Yasuhiro



代表取締役社長

田邊 道夫

Tanabe Michio

株主の皆様には、平素より格別のご高配を賜り、有難く厚く御礼申し上げます。

さて、当社は平成24年6月30日をもちまして、第68期（平成24年1月1日から平成24年12月31日まで）の第2四半期決算を行いましたので、ここに経営成績とともに事業の概況をご報告申し上げます。

当社グループは、「顧客ニーズに対応し価値ある商品を提供すること、モノだけでない付加価値も含め生活を提案していくという基本に原点回帰しながらも、これからの時代の変化に適切に対応していく」というテーマのもと、平成25年12月期（第69期）を最終年度とする「中期経営計画」を推進しております。この中期経営計画を推進することで、経営基盤の安定化、事業の拡大を図り、更なる業績の向上に努めてまいり所存でございます。

株主の皆様におかれましては、今後とも一層のご支援とご鞭撻を賜りますようお願い申し上げます。

千趣会は新しい企業ビジョンとともに歩み始めました。

千趣会新企業ビジョン

ウーマン スマイル カンパニー SENSHUKAI

笑顔が積み重なって、
しあわせは生まれる。
ひとりひとりが笑顔になれば、
明日はもっと素敵になる。

私たちは
女性の毎日に
笑顔をお届けすることを通じて、
世界をしあわせにしていける会社です。

1955年、まだ暮らすことで精いっぱいだった時代に千趣会は誕生いたしました。創業は、こけし人形の頒布会事業で、オフィスの女性の皆様にうるおいと笑顔をお届けすることでした。

時代は移り、毎月お楽しみオリジナル商品をお届けする「マンスリークラブ」や、さらにはカタログ誌「ベルメゾン」、オンラインショップ「ベルメゾンネット」の新しいショッピングスタイル、そのほかさまざまな新しいサービスをお届けしてまいりました。

千趣会の歩みは、その時代、時代を先取りした便利さや心地よさで女性を笑顔にしてきた積み重ねであり、これこそが千趣会のDNAに他なりません。

今、私どもは「原点回帰」の時を迎えております。今後を「創業」期を経た「守成」期として創業者の思いを受け継ぎ、創業56年、守成元年を機に、お客様をはじめ、株主様、お取引先様、従業員などすべてのステークホルダーに向けて、新しいビジョンを宣言いたしました。

新しいビジョン「ウーマン スマイル カンパニー」。
それは、千趣会が女性の毎日に笑顔をお届けすることを通じて、ひとりひとりをしあわせに、そして世界をしあわせにする企業となることを目指す決意です。

これからも皆さまの変わらぬご支援とご協力をお願い申し上げます。

田邊 道夫



経営方針

* * * 1 経営の基本方針

当社グループは、「良い商品」「良いサービス」をお客様に提供することを通じて、社会に貢献することを基本理念としております。

また、株主・顧客・取引先の皆様及び従業員など、すべての関係者と共存共栄を図り、企業価値を高めることを行動の指針としております。

* * * 2 利益配分に関する基本方針

当社グループは、経営基盤の強化を図るとともに、株主各位に対しましては、連結配当性向30%を目安として安定的な配当の維持及び適正な利益還元を基本としております。

内部留保金につきましては、新規事業の開発活動及び既存事業の効率化を推進するための投資、財務体質のより健全化等に活用し、企業競争力と企業体質の更なる強化に取り組んでまいります。

* * * 3 コーポレート・ガバナンスに関する基本方針

当社グループは、企業活動において株主、顧客、従業員、取引先、地域社会といった様々な利害関係者への社会的責任を果たすために、「コーポレート・ガバナンス(企業統治)」を必要不可欠なものとして認識し、透明性の高い経営システムの構築を図り、有効に機能させることが重要であると考えており、内部統制システムの構築などを通じて、コーポレート・ガバナンスの充実を図ってまいります。

* * * 4 中期的な会社の経営戦略

当社グループは、平成25年12月期(第69期)を最終年度とする『中期経営計画』を策定し、実行しております。

中期経営計画 (平成23年1月1日～平成25年12月31日)

① “新しいベルメゾン”の創造

基本方針

- ベルメゾンを1つの戦略単位と捉え、商品開発機能と販売機能に分離し、市場の変化をいち早く察知し、他社に先駆けた対応と「ここでしか買えない」価値を追求したオリジナル商品開発強化により、顧客にとって必要であると思われるベルメゾンを創造いたします。
- 一社単独でネットサイトを運営している強み、自社で商品開発できる強みを活かし、ネットビジネスにおいても競争力を維持できる通販インフラへの変革により、ベルメゾンネットの拡大を図ります。

▶ベルメゾン事業方針と目指すもの



ベルメゾン事業5つの方針

- ①ベルメゾンネットの拡大
- ②商品力の強化
- ③集客戦略の見直し
- ④カタログの再編成
- ⑤顧客サービスの付加価値向上

- ・オリジナルで旬な品揃えで独自のポジションを築く
- ・生活提案を実現するための商品厳選力を持つ
- ・「好品質×好価格」が高い価値として理解される
- ・フレンドリー&ホスピタリティーな人柄をもった存在になる

当第2四半期における取り組み状況

①ベルメゾンネットの拡大

2月にベルメゾンネット内商品の詳細画面についてリニューアルを実施し、5月に行動ターゲティング(訪問者属性による表示内容切替)を開始いたしました。

②商品力の強化

ネットチャネルに対応したネット限定商品の強化を図りました。

③集客戦略の見直し

昨年からの継続してクロスメディアプロモーションの実施による会員増を図りました。

④カタログの再編成

2012年度よりファッション基幹カタログ「暮らす服」を刷新し「わたしの着たい服」を女性のライフスタイルに合わせて4種類創刊いたしました。また特定の職域向けカタログとして医療従事者向けカタログ「ベルナース」を創刊いたしました。今後もカタログの再編成を順次行ってまいります。

⑤顧客サービスの付加価値向上

2012年6月より注文時の翌日から5日先までの指定日にお届け(有料)する「お急ぎお届けサービス」を実施しております。

②ネットビジネスの強化

基本方針

- ベルメゾンネットとベルメゾンネット以外のネット事業との連携を強化し、顧客資産の戦略的共有や品揃えの拡大、商品力強化、仕組みの整備により、事業シナジーを最大限発揮しグループ全体でのネットビジネスの強化を図ります。
- ベルメゾンネットとは異なる、専門店型ECサイトを子会社において複数育成し、グループ全体の売上利益の拡大を図ります。

当第2四半期における取り組み状況

ギフト事業に特化した新サイト「KURIMO(クーリモ)」、家庭菜園・ガーデニングの楽しさを提供し、年間を通じて園芸を楽しんでもらう新サイト「花くらす*野菜くらす」をオープンいたしました。

また、「モバコレ」における急激なスマートフォン比率の上昇に対応し、体制変更と提供アプリ開発を強化いたしました。

③プライダル事業の拡大

基本方針

プライダル事業を行っている(株)ディアーズ・ブレインにおける投資を継続し事業拡大を図るとともに、“結婚”を既存事業にとって重要な情報として戦略的に捉え、グループ内での連携を強化し、グループ全体での顧客基盤の拡大を図ります。

当第2四半期における取り組み状況

2012年1月、福岡市において都市型店舗「カノビアーノ福岡」をオープンいたしました。九州最大の商業地域である福岡天神の地上6階建て商業施設で本格的な屋上チャペルを配した2バンケットモデルゲストハウスに加え、東京代官山の人気イタリアンレストラン「カノビアーノ」ブランドのレストランを併設しております。

④高品質でローコストな事業運営の実施

基本方針

- グループ全体が原点に立ち返り、お客様に満足を感じていただける商品やサービスの提供を最優先に考え実行できる高品質な事業運営を実施いたします。
- 市場変化に柔軟に対応できるローコストな事業運営をグループ全体で実施いたします。

当第2四半期における取り組み状況

経営管理システムの導入により、より精緻でスピーディな経営管理指標を提供し経営の効率化を図っております。また日本アイ・ビー・エム株式会社との戦略的アウトソーシング契約を行い、業務要求スピードに柔軟に対応する低コストで高品質なIT基盤を構築しております。

当社グループの経営成績

1 当期の概況

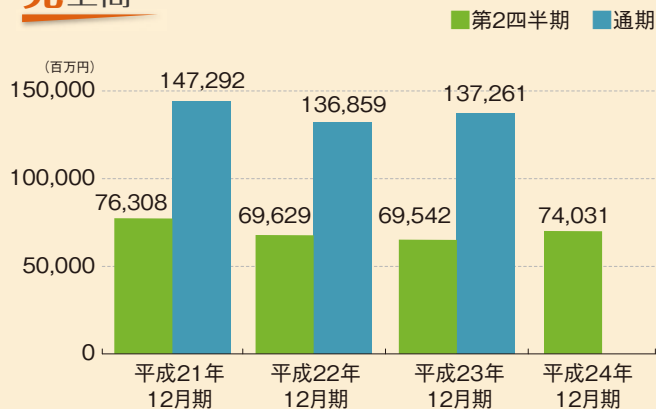
当第2四半期（平成24年1月1日～平成24年6月30日）におけるわが国経済は、東日本大震災からの復興需要などにより緩やかな回復傾向が見られました。しかしながら欧州債務危機問題に伴う円高の長期化や株式市場の低迷などにより、国内景気と個人消費は先行き不透明な状況で推移いたしました。

このような経営環境の中、当社グループは、平成25年度を最終年度とする中期経営計画の2年目として目標達成に向け、グループ一丸となって取り組んでおります。

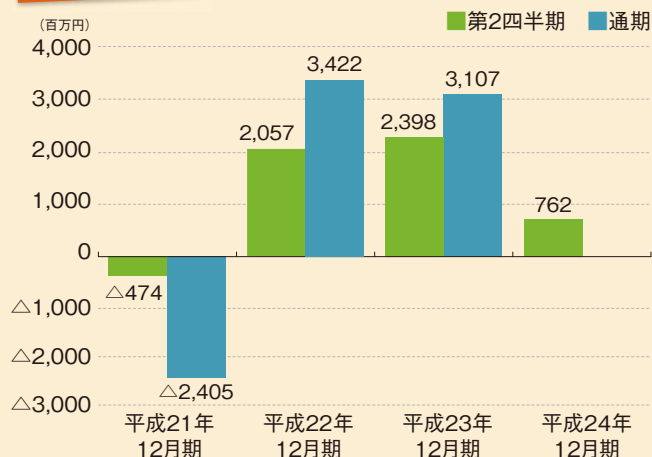
以上の結果、当第2四半期の売上高は、740億31百万円（前年同期比6.5%増）と増収になりました。利益面につきましては、通信販売事業における売上総利益率の悪化や販売費及び一般管理費の増加により、営業利益は7億62百万円（前年同期比68.2%減）と減益になりました。

経常利益は為替差益の発生等があったものの11億80百万円（前年同期比55.2%減）、四半期純利益は9億14百万円（前年同期比57.8%減）となりました。

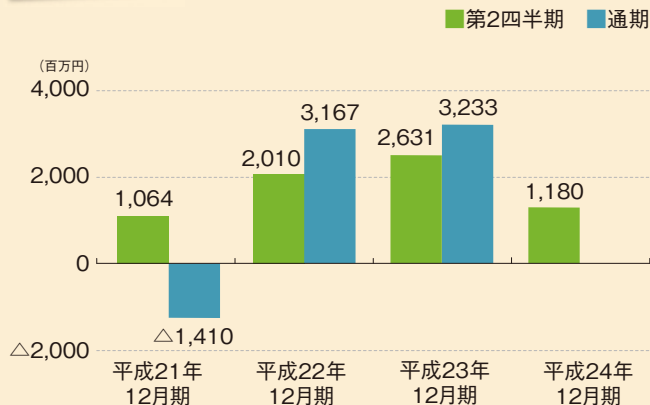
売上高



営業利益



経常利益

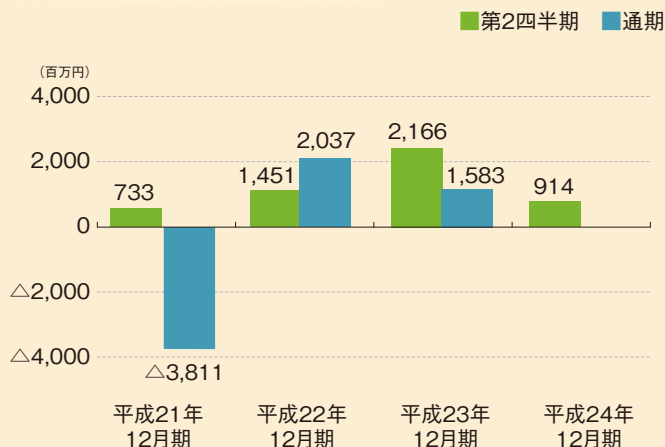


1株当たり配当金

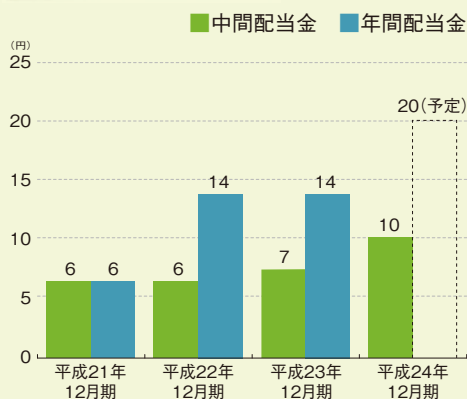
株主の皆様への利益配分につきましては、連結配当性向30%を目安として適正な利益還元を努めることを基本としております。当中間期におきましては、1株当たり10円の間中配当を実施いたします。

なお、期末配当金につきましても1株当たり10円とし、年間20円を予定しております。継続的な利益還元のため、これからも企業価値の向上及び収益体質改善に向け、更なる経営努力を重ねてまいります。

四半期(当期)純利益



1株当たり配当金



当社グループの経営成績

2 事業別概要 * * *

通信販売事業

カタログ事業と頒布会事業を合わせた通信販売事業の当第2四半期の売上高は、頒布会事業の売上減少はありましたが、カタログ事業は順調に推移し、結果666億40百万円(前年同期比6.1%増)となりました。

利益面につきましては、原価率の高いネット限定販売商品の売上増加や、バーゲン販売、在庫処分販売の増加等により、売上総利益率は悪化いたしました。また出荷件数増加による物流関連費用の増加、新規媒体創刊等によるカタログ費用と、システム関連の新規投資に伴う減価償却費の増加等により、販売費及び一般管理費も増加いたしました。その結果、営業利益は4億8百万円(前年同期比81.3%減)となりました。

1 カタログ事業



BELLE MAISON

カタログ事業では、現在16種類のカタログを通して様々な生活提案を行うとともに千趣会らしさにこだわった商品をお届けしております。

当期におきましては、カタログの再編による新たなファッション基幹カタログ「わたしの着たい服」や「ライフスタイル インテリアブック」など新カタログを創刊いたしました。また昨年から継続しているテレビCM等のクロスメディアプロモーション及び送料無料キャンペーン等により、受注件数及び会員数は増加いたしました。

ネットにおきましても同様に純ネット売上※を含むインターネット売上は増加(前年同期比12.9%増)いたしました。結果、当第2四半期の売上高は621億2百万円(前年同期比7.3%増)となりました。

※純ネット売上:ネット上で商品をカート(買い物カゴ)に入れ、注文することによる売上

● **カタログヒット商品**(2012年上期受注上位の商品)



涼感ステテコ
涼しくてラクな夏の新定番「ステテコ」。キシリトール加工でひんやりと快適。かわいく便利なヒップポケット付き。

速乾さらふわタオル
ふんわり厚みがあるのに乾くのが早く、部屋干しした時の気になるニオイも軽減してくれるタオル。使い心地はさらさら。

2 頒布会事業

毎月どどくと、笑顔になれる

monthly club

頒布会事業は、オフィスで働く女性を中心に、グループ及び個人の会員の皆様に、毎月定期的に商品をお届けするという販売形態をとっており、他の通販会社とは異なる独自のシステムで事業を展開しております。

当第2四半期の売上高はパーソナル会員数は増加いたしましたが、グループ会員数の減少により45億38百万円(前年同期比8.3%減)となりました。

● **頒布会ヒット商品**(2012年上期受注上位の新商品)



ムーミンポケットハンカチ
ムーミン谷の仲間や景色を映したデザインが可愛くて“かしこい”ポーチとしても使える、袋状のタオルハンカチ。

美ラインヒップパンツ
美しいヒップラインと心地よさを両立するシームレスヒップパンツ。ガードルの締め付けが苦手な人におすすめ。

ブライダル事業

子会社でありハウスウェディング事業の運営を行う(株)ディアーズ・ブレインを中心とするブライダル事業の当第2四半期の売上高は、震災の影響が無くなったことや新店舗である「カノピアーノ福岡」の貢献により47億38百万円(前年同期比31.4%増)となりました。また営業利益は、2億39百万円(前年同期は0百万円の営業損失)となりました。

法人事業

法人向けの商品・サービスを提供する法人事業の当第2四半期の売上高は、昨年までの大口受託先の契約終了により18億81百万円(前年同期比18.4%減)となりました。また営業利益は、1億77百万円(前年同期比34.2%減)となりました。

その他

旅行・クレジットなどを主とするサービス事業と店舗を中心にペット用品の販売を行うペット事業を合わせた、その他の事業の当第2四半期の売上高は、7億71百万円(前年同期比6.5%減)となりました。また営業損失は、63百万円(前年同期は52百万円の営業損失)となりました。



(株)ディアーズ・ブレイン ゲストハウス
カノピアーノ福岡 (福岡市)



(株)ペットファースト
ドッグケアステーションフルル (芦屋市)

3 通期の見通し*

今後の見通しとして、消費者の節約志向やデフレによる商品の低価格化など、当社グループを取り巻く環境は厳しい状況が続くものと思われま

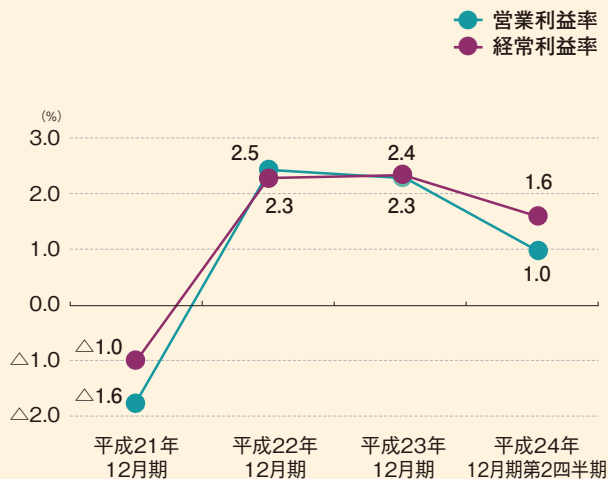
す。通期の売上高につきましては、個別売上高に関しては若干上回るものの、連結売上高としては一部子会社の売上高減少により、当初(平成24年2月9日公表時)より5億円下回り1,475億円となる見込みです。利益面につきましては、下期において在庫処分率の見直し等による原価率の低減、また全般的な販売費及び一般管理費の削減により、下期営業利益は当初(平成24年2月9日公表時)より若干増加いたしますが、通期におきましては、営業利益は33億円、経常利益は35億円、当期純利益は28億50百万円となる見通しであります。

● 当第2四半期及び3期分の連結要約財務データ

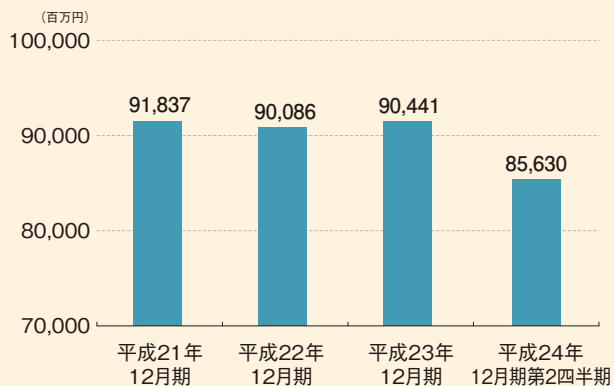
単位:百万円(単位未満切り捨て)

	平成21年 12月期	平成22年 12月期	平成23年 12月期	平成24年 12月期第2四半期
売上高	147,292	136,859	137,261	74,031
営業利益(△は損失)	△ 2,405	3,422	3,107	762
経常利益(△は損失)	△ 1,410	3,167	3,233	1,180
四半期(当期)純利益(△は損失)	△ 3,811	2,037	1,583	914
設備投資額	2,624	2,873	3,046	3,162
減価償却費	2,503	2,404	2,343	1,409
総資産	91,837	90,086	90,441	85,630
純資産	37,906	39,411	41,444	42,615
有利子負債	18,325	12,186	11,101	7,953
一株当たり(単位:円)				
四半期(当期)純利益(△は損失)	△ 84.18	47.04	36.56	21.12
純資産	874.89	909.99	956.94	983.99
自己資本比率(単位:%)	41.3	43.7	45.8	49.8

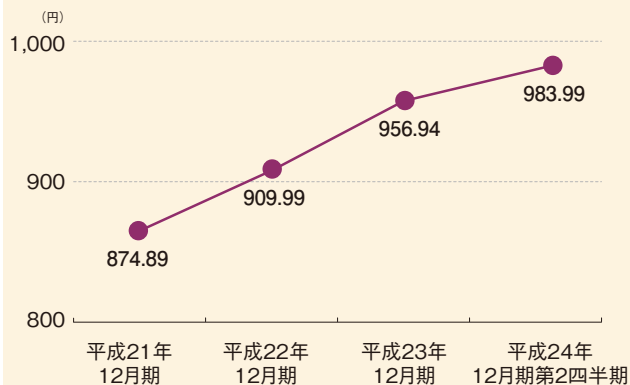
● 営業利益率／経常利益率



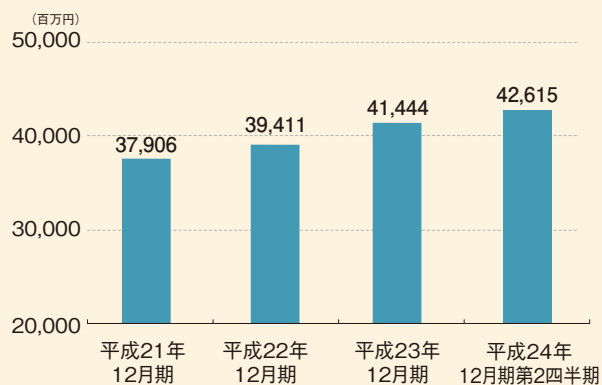
● 総資産



● 1株当たり純資産



● 純資産



連結財務ハイライト

四半期連結財務諸表

流動資産

前期末に比べて、現金及び預金が35億41百万円、商品及び製品が11億44百万円それぞれ減少しました。

固定資産

前期末に比べて、無形固定資産が3億52百万円、投資その他の資産が3億77百万円それぞれ減少した一方で、有形固定資産が16億91百万円増加しました。

流動負債

前期末に比べて、短期借入金が24億58百万円、支払手形及び買掛金が22億19百万円、その他が21億10百万円それぞれ減少しました。

固定負債

前期末に比べて、社債が3億50百万円、長期借入金が3億2百万円それぞれ減少した一方で、その他が7億81百万円増加しました。

純資産合計

前期末に比べて11億71百万円増加しました。主な要因は、利益剰余金が6億11百万円、繰延ヘッジ損益が4億36百万円、その他有価証券評価差額金が1億10百万円それぞれ増加したことです。この結果、自己資本比率は49.8%となりました。

〈四半期連結貸借対照表〉

単位:百万円(単位未満切り捨て)

科 目	前第2四半期末 平成23年6月30日現在	当第2四半期末 平成24年6月30日現在	前期末 平成23年12月31日現在
【資産の部】			
流 動 資 産	39,935	38,710	44,482
固 定 資 産	46,932	46,920	45,959
有 形 固 定 資 産	26,798	28,140	26,449
無 形 固 定 資 産	6,396	6,583	6,935
投 資 そ の 他 の 資 産	13,736	12,196	12,574
資 産 合 計	86,868	85,630	90,441

【負債の部】			
流 動 負 債	36,144	35,187	41,244
固 定 負 債	8,941	7,828	7,753
負 債 合 計	45,086	43,015	48,997
【純資産の部】			
株 主 資 本	51,786	51,521	50,910
資 本 金	20,359	20,359	20,359
資 本 剰 余 金	21,038	21,038	21,038
利 益 剰 余 金	13,164	12,899	12,288
自 己 株 式	△ 2,775	△ 2,775	△ 2,775
そ の 他 の 包 括 利 益 累 計 額	△ 10,004	△ 8,906	△ 9,465
純 資 産 合 計	41,781	42,615	41,444
負 債 純 資 産 合 計	86,868	85,630	90,441

〈四半期連結損益計算書〉

単位:百万円(単位未満切り捨て)

科 目	前第2四半期累計	当第2四半期累計	前期
	平成23年1月 1日から 平成23年6月30日まで	平成24年1月 1日から 平成24年6月30日まで	平成23年 1月 1日から 平成23年12月31日まで
売 上 高	69,542	74,031	137,261
売 上 原 価	35,739	38,999	71,311
売 上 総 利 益	33,803	35,031	65,950
販 売 費 及 び 一 般 管 理 費	31,404	34,269	62,842
営 業 利 益	2,398	762	3,107
営 業 外 収 益	532	626	801
営 業 外 費 用	300	208	675
経 常 利 益	2,631	1,180	3,233
特 別 利 益	140	23	210
特 別 損 失	522	94	1,455
税金等調整前四半期(当期)純利益	2,249	1,109	1,988
法 人 税 等	83	195	405
少数株主損益調整前四半期(当期)純利益	2,166	914	1,583
四 半 期 (当 期) 純 利 益	2,166	914	1,583

売上高

通信販売事業で666億40百万円、ブライダル事業で47億38百万円、法人事業で18億81百万円、その他で7億71百万円となりました。

営業利益

売上高は増加しましたが、通信販売事業における売上総利益率の悪化や販売費及び一般管理費の増加により、営業利益は7億62百万円と減益となりました。

〈四半期連結キャッシュ・フロー計算書〉

単位:百万円(単位未満切り捨て)

科 目	前第2四半期累計	当第2四半期累計	前期
	平成23年1月 1日から 平成23年6月30日まで	平成24年1月 1日から 平成24年6月30日まで	平成23年 1月 1日から 平成23年12月31日まで
営業活動によるキャッシュ・フロー	572	1,597	448
投資活動によるキャッシュ・フロー	△ 1,054	△ 1,813	△ 2,077
財務活動によるキャッシュ・フロー	△ 1,981	△ 3,513	△ 1,727
現金及び現金同等物に係る換算差額	4	6	0
現金及び現金同等物の増減額(△は減少)	△ 2,458	△ 3,722	△ 3,355
現金及び現金同等物の期首残高	10,855	7,500	10,855
非連結子会社との合併に伴う現金及び現金同等物の増加額	—	181	—
現金及び現金同等物の四半期末(期末)残高	8,397	3,958	7,500

チャンネル

雑誌を見るように楽しめる様々なジャンルの専門カタログ、簡単で便利なインターネットサイト、生活にワクワクドキドキの彩りを毎月添える頒布会マンスリークラブ、おしゃれな生活を身近に提案するあなたの街のライフスタイルショップなど。毎日の暮らしにしあわせを生み出す千趣会の多様なチャンネル展開をご紹介します。

* インターネット

パソコン



ベルメゾンネット

ファッションからインテリア、日用品、食品など常時1万点以上の品揃え。ベルメゾンカタログの商品だけでなく、シーズンの特集や専門ショップなどネットだけの商品も充実の総合オンラインショッピングサイト。

<http://www.bellemaison.jp>

スマートフォン



携帯



デジタルカタログ

カタログをネット上で閲覧



動画



* 店舗 (2012年9月現在)

暮らす服 ショップ

イオンモール千葉ニュータウン店

千葉県印西市中央北3-2
イオンモール千葉ニュータウン1F
TEL 0476-48-4594

ふじみ野店

埼玉県ふじみ野市うれし野2-10-87
ソヨカふじみ野1F
TEL 049-266-8363

ららぽーと新三郷店

埼玉県三郷市新三郷ららシティ3-1-1
三井ショッピングパーク ららぽーと新三郷 1F
TEL 048-959-7019

上小田井店

愛知県名古屋市中区二方町40番
mozoワンダーシティ3F
TEL 052-505-1830

イオンモール草津店

滋賀県草津市新浜町300
イオンモール草津3F
TEL 077-599-5339

天王寺店

大阪府大阪市天王寺区悲田院町10番48号
天王寺ミオ プラザ館3F
TEL 06-6773-6575

アリオ鳳店

大阪府堺市西区鳳南町3-199-12
アリオ鳳2F
TEL 072-273-8460

アリオ八尾店

大阪府八尾市光町2丁目3番
アリオ八尾2F
TEL 072-997-9578

鶴見店

大阪府大阪市鶴見区鶴見4丁目17-1
イオンモール鶴見緑地3F
TEL 06-6912-3181

大和郡山店

奈良県大和郡山市下三橋町741
イオンモール大和郡山3F
TEL 0743-55-6706

橿原店

奈良県橿原市曲川町7-20-1
イオンモール橿原3F
TEL 0744-25-3137

阪神にしのみや店

兵庫県西宮市田中町1-26
阪神・にしのみや2F
TEL 0798-36-9391

川西店

兵庫県川西市栄町20番1号
ベルフローラ・かわにしWEST 2F
TEL 072-759-2871

mini labo (ミニラボ)

mini labo l'atelier daikanyama
(ミニラボ ラトリエ 代官山)
東京都渋谷区代官山町20番9号
アクセス209 代官山1F
TEL 03-3496-2855



イオンモール千葉ニュータウン店(印西市)

*カタログ (2012年9月現在)

ファッション



「輝く人へ」



「柔らかな人へ」



「微笑む人へ」



「愉しむ人へ」

わたしの着たい服

カジュアルも、ナチュラルも、フェミニンも、今着たい服がしっかり選べる。女性の様々なライフスタイルに合わせたファッションカタログ。

育児



チャイルド

毎日が楽しいママとキッズ(90~160cm)のスタイルカタログ。



ママ&ベビーfor マタニティー

プレママの「欲しい」と「お悩み」を解決!産前から産後までトータルに応援。



ママ&ベビーfor ベビー

0~3歳(50~100cm)のベビーのいる暮らしと産後ママのキレイをサポート!



ベネビス

働く女性のための足にやさしい靴。オリジナルシューズ専門のカタログ。



スポーツ

スポーツブランドでつくる新スタイルリング。スポーツカタログ。



スタイルノート

季節の装いがリッチに映映えする上質な品々をお届けします。



ラ・フィット

あなたにぴったりあう商品がきっと見つかる。豊富なサイズ展開(LL~6L)のファッションカタログ。

インテリア



SUMUTOCO(すむとこ)

家がいちばん心地いい場所になる。いつもの「インテリア&雑貨」が揃う暮らしの総合カタログ。



ライフスタイルインテリアブック

自分だけのスタイル見つけるインテリアのカタログ。

グルメ・ギフト



サマーギフト

贈りものにも、お取り寄せにも。全国からおいしいを集めたギフトカタログ。



出産祝いをもったら見るカタログ

よろこびの気持ちをお祝いとして贈る。出産祝いギフト。



お祝い&お返し上手カタログ

いまだきのお祝い&お返しをテーマにここを伝える商品品揃え。

その他

©Disney



コスメキューブ

もっときれいに!をコンシェルジュ。大人のための厳選コスメカタログ。



ディズニーファンタジーショップ「カタログ」

ここでしか買えないオリジナルのディズニーグッズが満載。



ベルナース

働くナースさんのオンからオフまでサポートする。ナースさんのためのカタログ。

©Disney

*頒布会 (2012年9月現在)

マンズリークラブ

月イチのハッピー定期便「マンズリークラブ」毎月、定期的に商品が届く、コレクション型ショッピング。



マンズリークラブ(総合版)
人気商品を中心とした品揃えが豊富な総合カタログ。



マンズリークラブ(月刊誌)
人気商品やおトク情報など、いちばんNewを紹介する月刊誌。



くららば
手づくりで暮らしをプチハッピーに。飾る・使う・食べる。簡単キット満載。



ディズニーファンタジーショップ「マンズリークラブ」
ここでしか買えない☆オリジナルグッズやウェアが満載!

当社グループのTOPICS

プレゼント&ギフト専門WEBショップ
『KURIMO(クーリモ)』誕生!
～女性向けパーソナルギフトに特化!
ベルメゾンネットとも連携～



2012年1月、千趣会グループの(株)千趣会イイハナは、プレゼントとギフト専門のWEBショップ『KURIMO(クーリモ)』を開設しました。『クーリモ』は、20代後半からの女性向けのパーソナルギフトに特化しており、贈る人の不安を解消し、贈られる人に喜んでもらえるギフトシーンのニーズに応えるため3つのこだわりをもっています。

こだわり① 商品

生活雑貨、食料品、インテリア、ファッション、ベビー・キッズ用品などの品揃えで女性に人気のある50以上のブランド商品、産地直送の食品も含まれています。また、他では手に入らないオリジナルのアソート(組み合わせ)セットを用意しているのも特徴です。

こだわり② 演出

お客様の好みで選んでもらえるようラッピング用の紙を7種類、メッセージカードの種類も同じく7種類ご用意しました。

こだわり③ 配送

配達日指定のほか、当日配達(首都圏1都7県 午前10時までの注文分)翌日配達(本州・四国 午後4時までの注文分)が可能です。

『クーリモ』は、ベルメゾンネットとのサイトリンクを図りつつ、パーソナルギフトと「お返し」等のフォーマルギフト両方のニーズに対応しています。

ベルメゾン春夏版TVCM
『ベルメゾンを探せ。』オンエア
～商品訴求型「着まわし編」と「おにぎり編」
の2編で販売促進～

2012年2月、昨年に引き続き、女優の小西真奈美さんを起用した2012年春夏版テレビCM『ベルメゾンを探せ。』の2編を2月15日からの2週間、全国でオンエアしました。

「着まわし編」は、ベルメゾンの春物ファッション衣料の中から人気商品の「ニットソーボーダー」を、「おにぎり編」ではキッチン雑貨の中から発売以来大ヒットし、今年新たにサイズ違いを発売した商品「シリコンのおにぎりラップ(3色セット)」を選び、着まわしや特徴などにスポットをあてた商品訴求型CMです。また、今回のCMでは、ベルメゾンで取り扱う数々の商品の中から気に入ったものや便利なもの等、生活を彩る商品を見つけていただきたいとのメッセージを込めました。

CMオンエア期間中は、ベルメゾンネットからの注文限定で送料無料キャンペーンも実施しました。さらに、新規会員登録施策としてベルメゾンネットの新規登録で、5,250円(税込)以上の注文から使用できる1,000円クーポンをプレゼントし、販売を促進しました。



新店舗『mini labo l'atelier daikanyama (ミニラボ ラトリエ 代官山)』オープン ～パリのアパートマンをイメージ コーディネート提案スペース新設～

2012年3月、幅広い年代の女性から圧倒的な支持を得ているパリ発・インテリア雑貨のオリジナルブランド『mini labo(ミニラボ)』の店舗を青山から代官山に移転し、『mini labo l'atelier daikanyama(ミニラボ ラトリエ 代官山)』として、オープンしました。

『ミニラボ ラトリエ 代官山』は、代官山駅から徒歩1分の場所にある路面店で、キッチン・リビング雑貨、バッグやシューズ・ウェアなどのファッションアイテム、人気の高いファブリック類、マタニティー・ベビーアイテムなど約500品番の商品を販売しています。店内は、『ミニラボ』デザイナーのアトリエがある、パリのアパートマンの一室をイメージして作られ、オーク材の床やアンティーク風の板壁を使用し温かみのある雰囲気を出しています。また、移転にともない、新たにインテリアコーディネートの展示専用スペースを店内奥に設置し、ベッドカバーやカーテン・クッションなどで空間のコーディネートを季節に合わせて提案します。



『お花のチカラで笑顔を』 母の日に東日本大震災被災地の仮設住宅で カーネーションの鉢植えをプレゼント



2011年3月11日に発生した東日本大震災から1年あまりたった、2012年5月に当社とグループ会社である(株)千趣会イイハナと、その取引先である「さいとう製菓株式会社」様の3社の協働で、津波により大きな被害を受けた岩手県大船渡市にある全ての仮設住宅1,800世帯を対象に母の日のカーネーションの鉢植えと「さいとう製菓」様のご協力による銘菓「かもめの玉子」をプレゼントしました。

配布には、当社従業員と「さいとう製菓」の皆様が直接現地の仮設住宅を訪問し配布しました。

また、5月10日には、大船渡市で最も規模の大きな長洞地区の仮設住宅において「母の日カーネーションプレゼント」贈呈式を開催。当社契約のプロゴルファー佐藤のぞみさんも駆けつけ、多くのマスコミの取材を受けました。その模様は、NHKをはじめTV5局・河北新報をはじめ新聞3紙などを通じて岩手県内に伝えられました。



CSR・環境への取り組み

「スマイルサポーター募金」をはじめ今年もお客様とともにさまざまな寄付活動ができました。

ベルメゾン スマイルサポーター募金

東日本大震災に対する復興支援として、ベルメゾンネットのクリック募金のシステム「スマイルサポーター募金」を活用し2011年6月から「東日本大震災募金」を開始、現在も継続しています。「スマイルサポーター募金」とは、お客様がベルメゾンネットでお買い物をしていただいたときに、ワンクリックするだけで指定の募金活動に10円の寄付をすることができ、同時に当社が同額を上乗せして寄付するしくみです。今年も、多くのお客様から「東日本大震災募金」へのご支持をいただき、2012年6月末現在 累計686,719件6,867,190円の寄付をお預かりいたしました。これに同額を当社が上乗せし、13,734,380円を日本赤十字社に寄付いたします。「スマイルサポーター募金」では、4月9日～5月13日に「スマイルシーズ」としてスリランカのお母さんの自立支援をサポート、38,990件389,900円の寄付をお客様よりお預かりいたしました。これに同額を当社が上乗せし、779,800円を特定非営利活動法人JENに寄付いたします。同様に、6月1日～6月30日「MOTTAINAIプロジェクト」のケニアにおける植林事業「グリーンプロジェクト」を支援、これに対して、23,155件231,550円の寄付をお客様よりお預かりいたしました。これに同額を当社が上乗せし、463,100円を毎日新聞社を通じて寄付いたします。また、今年のスマイルサポーター募金の取り組みとしては、10月の「ピンクリボン月間」に公益財団法人日本対がん協会の「乳がんをなくす ほほえみ基金」への募金を予定しています。その他のピンクリボン活動としては、2010年1月より、当社の販売するすべてのブラジャーを協賛商品とし、1枚お買い上げにつき1円を寄付するという取り組みを行なっています。昨年1年間で1,764,514円を公益財団法人日本対がん協会の「乳がんをなくす ほほえみ基金」に寄付することができました。



6月の環境月間、今年もメインの活動は「オーガニックコットン普及プロジェクト」支援活動。



オーガニックコットン 普及プロジェクト

6月は当社の環境月間。メインとなる取り組みは今年も「オーガニックコットン普及プロジェクト」支援活動です。当社のCSRポリシーの1つである、環境対策の一環として取り組んでいる「オーガニックコットン普及プロジェクト」は環境に対する影響の少ない方法で栽培されたオーガニックコットンを使用した商品を広めることで、綿生産地の環境保護に貢献しています。

6月1日～6月30日の期間、全国12箇所の「暮らす服」ショップにて、お買い物をしていただいたお客様を対象に各店舗先着1,000名様、合計12,000名様にオーガニックコットンのハンドタオルをプレゼントするキャンペーンを実施、また、ベルメゾンファンサイトの「ベルメゾンデッセ」にて、正解者の中から抽選で1,000名の方に、オーガニックコットンのハンドタオルが当たるクイズキャンペーンを実施し、オーガニックコットンを実際使ってみる機会を提供、ファンになっていただくという取り組みを実施しました。

6月20日には東京の蒲田女子高校にて、モデル・タレントの豊田エリーさんを先生役として授業形式のPRイベントを行ないました。可能な限り環境負荷の少ない商品の販売をめざし、当社は、これからもオーガニックコットンの普及に努めてまいります。



株主様からのご寄付について



当社は株主様に株数と年数により優待ポイントを進呈し、ポイント数に応じた優待コースを選択いただいております。

その中にポイントを東日本大震災及びピンクリボン運動に寄付できるコースもございます。2012年度は6月30日までに、『東日本大震災への義援金募集』（特定非営利活動法人JEN）に55件61,000円、『ピンクリボン運動への寄付』（公益財団法人日本対がん協会「乳がんをなくす ほほえみ基金」）に13件8,500円の寄付をお預かりいたしました。

ベルメゾンの
人気商品です。



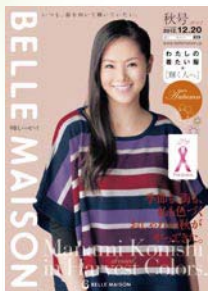
チェック柄
ポンチョ
ストール
P.21 ¥2,990(税込)



チュールレース
ドッキング
ワンピース
P.49 ¥5,990(税込)



2WAY
トラッドパンプス
(ベネビス)
P.187 ¥4,990(税込)



わたしの着たい服 2012秋号
「日常着をよりおしゃれに心地よく」暮らし
になじむウェア、インナー、ファッション雑
貨の総合カタログです。快適な日常着のほ
か、メンズ服、子ども服、インナーなど、定番
アイテムをリーズナブルにお届けします。



花柄スカッツ
P.319 ¥1,990(税込)



すむとこ 2012秋冬号
「家がいちばん心地いい場所になる」暮らし
の総合カタログ。ベーシックな商品が揃う
インテリアブランド「Life goes on」、暮らしの
必需品が満載「sumutoco専門店」の2本立て。
暮らしを楽しむアイデアを豊富に紹介します。



マルチ抱き枕
P.214 ¥2,990(税込)



軽量アルミ
ステップツール
P.2 ¥2,990~(税込)



ホットコットの
掛けふとんカバー
P.19
¥3,990~(税込)

ソフトスリッパ
P.134 ¥490(税込)



こんなにお得な

優待制度をご存知ですか？

当社では、より多くの株主の皆様様に“ベルメゾン”の魅力を知らせていただくため、「ベルメゾンお買い物券」を進呈いたしております。また、保有株式数と年数に応じて株主優待ポイントを進呈し、ポイント数に応じてお好みのコースを選んでいただける「長期保有優待制度」も併せて設けております。

その1 お買い物券プレゼント

- 対象の株主様
毎年6月30日及び12月31日現在の当社株主名簿に記録された100株以上ご所有の株主様
- 優待の内容
お買い物券の進呈(年2回)
※一部、ご利用対象外のカタログがあります。

所有株数	お買い物券
100～499株	1,000円
500～999株	2,500円
1,000株以上	5,000円

お買い物券の発送日

- 6月30日現在の株主様・8月下旬頃発送予定
- 12月31日現在の株主様・3月上旬頃発送予定



お買い物券
5,000円

PLUS

その2 長期保有株主優待サービス

- 対象の株主様
毎年12月31日現在、1年以上、100株以上保有しており、当社の株主様優待用Webサイトにて必要事項をご登録いただいた株主様
- 優待の内容
株主優待ポイントの進呈(年1回)
株主優待通知書はお買い物券と併せ、毎年3月上旬頃発送予定

お手続きはWebで簡単にできます。

URL : <http://senshukai.sr-s.co.jp> (パソコンのみ)

保有株数	保有年数 / 株主優待ポイント		
	1年以上	2年以上	3年以上
100～999株	500ポイント	1,000ポイント	1,500ポイント
1,000株以上	2,000ポイント	3,000ポイント	4,000ポイント



※お買い物券・株主優待ポイントとも、有効期限があります。

おすすめします

単元未満株式買取・買増請求について

当社株式の証券市場での取引は100株(1単元)単位となっており、**単元未満株式(1~99株)**を市場で売買することはできません。当社では、このようなご不便を解消するため、「単元未満株式買取請求」・「単元未満株式買増請求」を採用しております。

買取請求
とは…

株主様が、ご所有の単元未満株式を当社に対し、買取を請求する。

買増請求
とは…

株主様が、ご所有の単元未満株式の数と合わせて単元株式(100株)になる数の株式の買増を請求する。

(例) 単元未満株式31株をご所有の場合



● 買取・買増請求のお手続き窓口

証券会社の口座に
記録された株式

お取引の証券会社へご連絡いただき、買取・買増請求の取次ぎ手続きを行って下さい。

お取引の証券会社へ
ご連絡下さい

特別口座に
記録された株式

特別口座の口座管理機関である三井住友信託銀行へご連絡いただき、買取・買増請求の取次ぎ手続きを行って下さい。

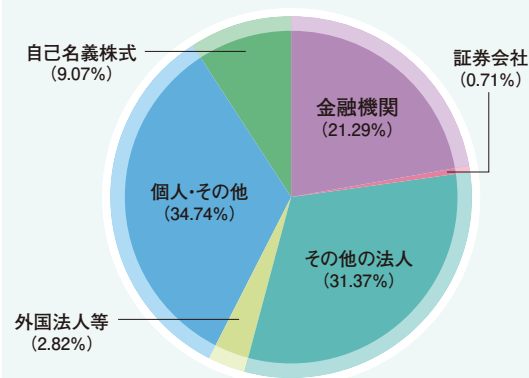
三井住友信託銀行
お問い合わせ先
0120-176-417

株式の状況

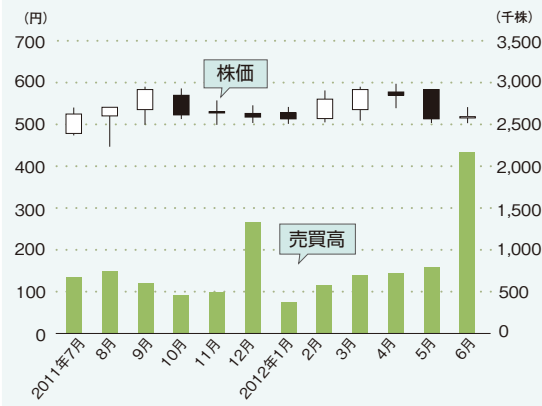
(2012年6月30日現在)

発行可能株式総数	180,000,000株
発行済株式の総数	47,630,393株
株主数	18,406名

所有者別持株比率



株価／売買高推移



会社の概要

(2012年6月30日現在)

商号	株式会社 千趣会
英文名	SENSHUKAI CO.,LTD.
ホームページアドレス	http://www.senshukai.co.jp
本社	大阪市北区同心一丁目8番9号
東京本社	東京都品川区北品川五丁目9番11号 大崎MTビル 12・13階
設立	昭和30年11月
資本金	20,359,134,244円
従業員数	821名
連結従業員数	1,616名

関係会社

(2012年6月30日現在)

主な連結子会社及びその事業内容

- **(株)ディアーズ・ブレイン**
本社 東京都港区
ブライダル事業
- **(株)モバコロ**
本社 東京都品川区
モバイルECファッション
サイトの運営
- **(株)ペットファースト**
本社 川崎市高津区
ペット用品の店舗販売等
- **(株)千趣会エイハナ**
本社 東京都品川区
フラワーギフトの通信販売
- **千趣ロジスコ(株)**
本社 大阪市北区
物流システム業
- **千趣会コールセンター(株)**
本社 大阪市北区
テレマーケティング業
- **千趣会ゼネラルサービス(株)**
本社 大阪市北区
旅行・クレジット等のサービス業
- **千趣会サービス・販売(株)**
本社 大阪市北区
顧客対応サービス及び
エリアマーケティング

役員

(2012年6月30日現在)

代表取締役会長



行待 裕弘

代表取締役社長



田邊 道夫

専務取締役



田川 喜一(*)

専務取締役



澤本 莊八(*)

常務取締役



朝田 郁(*)

取締役



峯岡 繁充(*)

取締役



星野 裕幸(*)

取締役



大石 友子

取締役



佐野 利勝

監査役(常勤) 中林 義博

監査役(常勤) 山本 誠

執行役員 前田 政則

執行役員 菅原 正敏

執行役員 井上 紳二郎

執行役員 内藤 剛志

執行役員 杉浦 恒一

監査役 小泉 英之

監査役 森本 宏

執行役員 榎谷 一寿

執行役員 梶原 健司

執行役員 川下 明

執行役員 北原 義春

執行役員 稲田 佳央

(注) 1. 取締役のうち、大石友子、佐野利勝の両氏は、社外取締役です。
2. 監査役のうち、小泉英之、森本宏の両氏は、社外監査役です。

3. (*)印の取締役は、執行役員を兼務しております。



壁画：「piano piano」(W7200×H2800mm) Design：服部あさ美
(まあまあゆつくり少しずつやろうよ)

新進女性クリエイターのための作品発表の場「クリエイターズ ギャラリー」(本社1F)第7回目となる今回は、イラストレーターとして活躍されている服部あさ美さんの作品「piano piano」。失敗したり焦ったりする時にイタリアでは「ピアノ・ピアノ(まあまあゆつくり少しずつやろうよ)」と声を掛けます。強くたくましく頑張る女性たちにPiano Piano！また、楽しかった旅の思い出や幼い頃の純粋な気持ちの欠片を散りばめ、日常、凝り固まった心身から解放するような想いもこめられています。優しく微笑みながら、語りかけてくれるような作品です。

株主メモ

事業年度	毎年1月1日から12月31日まで
定時株主総会	毎年3月開催
基準日	定時株主総会 毎年12月31日 期末配当金 毎年12月31日 中間配当金 毎年 6月30日 そのほか必要があるときは、あらかじめ公告して定めた日
単元株式数	100株
株主名簿管理人及び特別口座の口座管理機関	東京都千代田区丸の内一丁目4番1号 三井住友信託銀行株式会社
株主名簿管理人事務取扱場所	大阪市中央区北浜四丁目5番33号 三井住友信託銀行株式会社 証券代行部
(郵便物送付先)	〒183-8701 東京都府中市日鋼町1番10 三井住友信託銀行株式会社 証券代行部
(電話照会先)	☎0120-176-417
(ホームページURL)	http://www.smtb.jp/personal/agency/index.html

【株式に関する住所変更等のお届出及びご照会について】

証券会社に口座を開設されている株主様は、住所変更等のお届出及びご照会は、口座のある証券会社宛にお願いいたします。証券会社に口座を開設されていない株主様は、上記の電話照会先にご連絡ください。

【特別口座について】

株券電子化前に「ほぶり」(株式会社証券保管振替機構)を利用されていなかった株主様には、株主名簿管理人である上記の三井住友信託銀行株式会社に口座(特別口座といいます。)を開設しております。特別口座についてのご照会及び住所変更等のお届出は、上記の電話照会先をお願いいたします。

公告方法 電子公告により、ホームページ(<http://www.senshukai.co.jp/koukoku>)に掲載します。ただし、事故その他やむを得ない事由により電子公告ができないときは、日本経済新聞に掲載します。

上場証券取引所	東京・大阪両証券取引所 市場第一部
今後の決算発表予定	第3四半期決算 (平成24年1月1日～平成24年9月30日) 平成24年10月26日(金) 平成24年度決算 (平成24年1月1日～平成24年12月31日) 平成25年2月7日(木)

株式会社 千趣会
〒530-0035
大阪市北区同心一丁目8番9号
電話 (06) 6881-3100
<http://www.senshukai.co.jp>

ウーマン
スマイル
カンパニー
SENSHUKAI

