



# 株主通信

第64期中間事業報告書

[平成20年1月1日～平成20年6月30日]

株式会社千趣会

証券コード:8165

## 株主の皆様へ

代表取締役社長

行待 裕弘

Yasuhiro Yukimachi



株主の皆様には、平素から格別のご高配を賜り、有難く厚く御礼申し上げます。

さて、当社は平成20年6月30日をもちまして、第64期(平成20年1月1日から平成20年12月31日まで)の中間決算を行いましたので、ここに経営成績と共に事業の概況をご報告申し上げます。

株主の皆様におかれましては、今後とも一層のご支援とご鞭撻を賜りますようお願い申し上げます。

### CONTENTS

株主の皆様へ	P.2
経営方針	P.2
当社グループの経営成績	P.4
連結財務ハイライト	P.8
チャンネル	P.12
当社グループのトピックス	P.14
当社CSRレポート	P.14
人気商品 ピックアップ	P.15
株主優待制度のご案内	P.16
「株券電子化」についてのお知らせ	P.17
株式の状況・会社概要・株主メモ	P.18

## 経営方針

### 1. 経営の基本方針

当社グループは、「良い商品」「良いサービス」をお客様に提供することを通じて、社会に貢献することを基本理念としています。

また、株主・顧客・取引先の皆様及び従業員など、すべての関係者と共存共栄を図り、企業価値を高めることを行動の指針としています。

### 2. 利益配分に関する基本方針

当社グループは、経営基盤の強化を図ると共に、株主各位に対しましては、安定的な配当率の維持及び適正な利益還元を基本としています。

内部留保金につきましては、新規事業の開発活動及び既存事業の効率化を推進するための投資、財務体質のより健全化等に活用し、企業競争力と企業体質の更なる強化に取り組んでまいります。

### 3. コーポレート・ガバナンスに関する基本方針

当社グループは、企業活動において株主、顧客、従業員、取引先、地域社会といった様々な利害関係者への社会的責任を果たすために、「コーポレート・ガバナンス(企業統治)」を必要不可欠なものとして認識し、透明性の高い経営システムの構築を図り、有効に機能させることが重要であると考えており、内部統制システムの構築などを通じて、コーポレート・ガバナンスの充実を図ってまいります。

### 4. 中長期的な会社の経営戦略

当社グループは、平成22年12月期(第66期)を最終年度とする『中期経営計画』を策定し、実行しております。

## (1)『中期経営計画』の基本方針

(平成20年1月1日～平成22年12月31日)

### ① チャンネルミックスの推進

インターネットや店舗など様々なチャンネルを融合させた新しい形の業態を開発いたします。

### ② マルチブランド展開

「ベルメゾン」単一ブランド戦略を見直し、当社が目指す顧客層や扱う商品ジャンルに適したブランドを複数展開する「マルチブランド戦略」に転換いたします。

### ③ 顧客層の拡大

- ・シニアマーケット向け商材、媒体の開発によって50代以上の顧客を拡大いたします。
- ・20代前半の顧客に対しては性急な拡大は行なわず、他社とのアライアンスやM&Aをベースにインターネット、モバイル、雑誌等の新たなメディアの活用により獲得を目指します。
- ・20代後半の顧客の獲得を強化し、20代全体として顧客の維持を図ります。

### ④ SCM(商品供給一連管理)強化

マネジメント体制の再構築により在庫削減を推進し、キャッシュ・フローを改善させます。

## (2)『中期経営計画』の当中間期における取り組み状況

### ① チャンネルミックスの推進

当期より各事業本部にてチャンネルコントロール機能を持ち、各事業本部にてチャンネル別売上の管理及びインターネッ

トや店舗における施策を策定し、チャンネルミックスを推進しております。当中間期のインターネット売上は全体で329億48百万円(うち純ネット売上179億92百万円)となり、店舗におきましても「暮らす服」ショップを新たに2店舗オープンしております。

### ② マルチブランド展開

現在、ベルメゾンブランドの再定義とベルメゾン以外で育成するブランドを検討中です。

### ③ 顧客層の拡大

20代・・・20代顧客開拓に向けて当社Webサイトを商品ジャンル別専門サイトにリニューアルを行います。また20代向けの新サイト「ベリッシ」をオープンいたします。今後は、20代女性に人気の雑誌「with」とコラボレーションしたカタログ「お買い物with」やカタログ「ファッションプラス」のリニューアルを検討しております。

50代・・・50代以上の顧客に対しては、カタログ「私たちの暮らす服」の販売チラシの活用や、カタログ「スタイルノート」「ラシサ」のサイズやテイストの拡大による新規会員の獲得と継続を目指してまいります。

### ④ SCM(商品供給一連管理)強化

荷分れ率・即時供給率に関しましては前年同期より若干悪化いたしました。カタログ商品在庫においては対前年同期比で約8億円減少しております。今後も更なる在庫の削減を目指してまいります。

# 当社グループの経営成績

## 1. 当中間期の概況(全般の状況)

当中間期におけるわが国の経済は、原油・原材料価格の高騰による企業収益の悪化や諸物価の上昇などにより消費者マインドが低下し、先行き不透明感が広がっております。また、価格や商品・サービスに対する消費者の選別が一段と激しさを増し、厳しい経営環境が続いております。

当社グループにおきましては、このような状況のもと、平成22年度を最終年度とする『中期経営計画』の初年度として、計画の重点戦略を推進しております。

この結果、当中間期の売上高は、792億11百万円(前年同期比0.6%減)となりました。

利益面に関しましては、若干の原価率の上昇及び媒体関連費用などをはじめとする販売費及び一般管理費比率の上昇により、営業利益は13億59百万円(前年同期比61.1%減)、経常利益は為替差損及び複合金融商品評価損の計上等により8億16百万円(前年同期比79.2%減)となりました。このため、中間純利益につきましては誠に遺憾ながら、1億96百万円(前年同期比90.2%減)となりました。

## 【株千趣会の営業成績】

当中間期の営業成績につきましては、売上高は767億78百万円(前年同期比0.7%減)となりました。

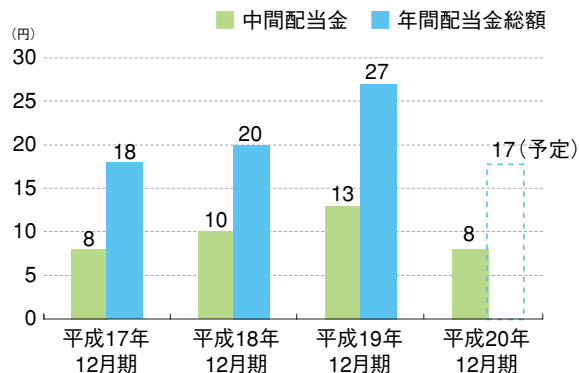
利益面におきましては、販売費及び一般管理費比率の増加により、営業利益は、10億65百万円(前年同期比60.8%減)、経常利益は、12億44百万円(前年同期比61.9%減)となりました。

また、中間純利益は8億42百万円(前年同期比58.5%減)となりました。

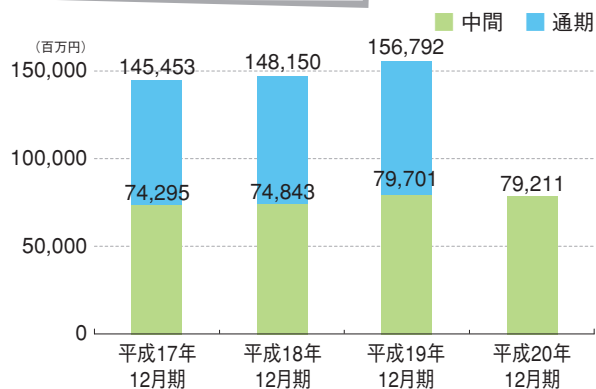
(株)千趣会における剰余金の配当につきましては、当期業績ならびに今後の経営環境等、諸般の情勢を勘案すると共に、安定的な配当率の継続も重視いたしております。また、年間配当性向30%以上を目標に株主利益還元を目指しており、当中間期におきましても1株当たり8円の中

間配当を実施いたします。なお期末配当金につきましては、前述の方針に基づき1株当たり9円とし、当期の年間配当金は合計17円を予定しております。

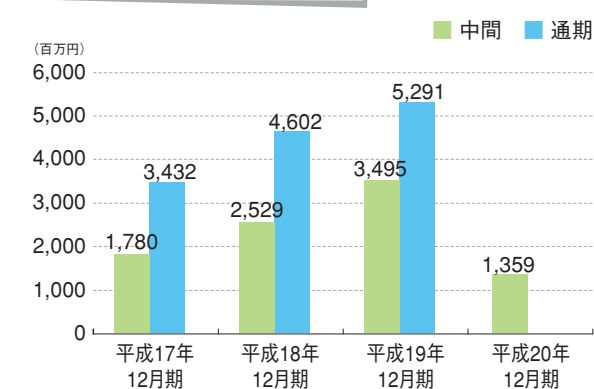
## 1株当たり配当金



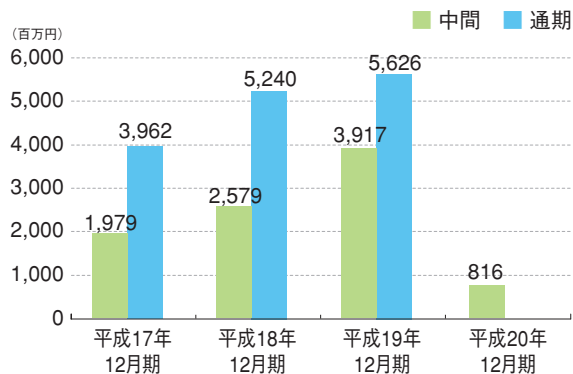
## 売上高



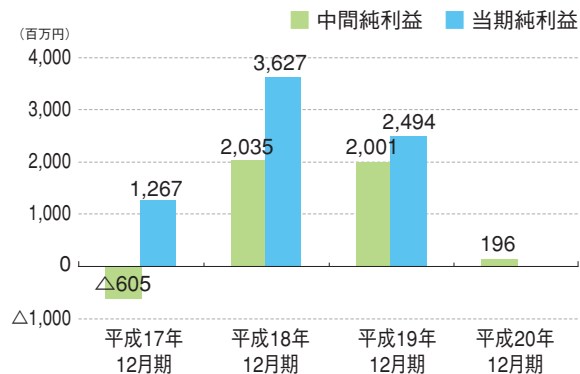
## 営業利益



## 経常利益



## 中間(当期)純利益



# 当社グループの経営成績

## 2.事業別概要

### 〔通信販売事業〕

頒布会事業とカタログ事業を合わせた通信販売事業の当中間期の売上高は738億8百万円(前年同期比0.5%減)となりました。営業利益は15億80百万円(前年同期比55.2%減)となりました。

### (1) 頒布会事業

頒布会事業は、オフィスで働く女性を中心に、グループ及び個人の会員の皆様に、毎月定期



的に商品をお届けするという販売形態をとっており、他の通販会社とは異なる独自のシステムで事業を展開しております。

お届けしている商品は雑貨・食品を中心にコレクション性の高い、様々なアイテムを取り揃えており、そのほとんどは市販の商品には見られないオリジナリティの高い商品です。

前期から新たに頒布会事業の再構築策として「職域設置BOX(ちょこたべBOX)」事業を開始し、職域窓口の拡大を図っております。しかしながら、売上高・会員数ともに対前年同期比において減少という結果となりました。

当中間期の売上高は62億47百万円(前年同期比7.6%減)となりました。

## 当中間期の主な新商品



### 果実のとりこ

毎月味わいや食感の違うドライフルーツを3種類セットでお届け。ケータイサイズのドライフルーツの新スタイルで女性にうれしいポイントがいっぱい。



### リラキャミプラス

ブラなしでも安心な、カップ付きキャミソール。ほどよいフィット感でシルエットもきれい。



### フォルミューズ

光触媒加工を施した美しい造花とフラワーベースをセットでお届け。飾るだけでイヤなニオイを低減してくれます。季節に合わせて飾って楽しめるほか、贈り物にも最適。



### マグパティ

冷蔵庫にある牛乳と混ぜるだけで、簡単に作れるスイーツの素。レンジで加熱したり冷蔵庫で冷やしたり、さらにトッピングのバリエーションも豊富だから、食感もいろいろなスイーツが楽しめます。

## (2) カタログ事業



カタログ事業では、現在18種類のカタログを通して様々な生活提案と共に千趣会らしさにこだわった商品をお届けいたしております。

昭和51年のスタート以来、ファッション衣料を中心として服飾雑貨、インテリア、日用雑貨からマタニティ用品、子供服に至るまでの様々なジャンルの商品を会員の皆様のニーズにあわせてお届けし、支持を得てまいりました。

その結果、当中間期の売上高は675億60百万円(前年同期比0.2%増)となりました。

当期より組織変更に伴い、頒布会事業とカタログ事業において一部媒体を相互に移管いたしました。対前年同期比数値は、移管後の基準による比較となっております。

## 【その他の事業】

旅行・保険・クレジットなどを主とするサービス事業、運送事業、店舗事業及びペット事業、また法人向けの商品・サービスを提供する法人事業などを合わせた、その他の事業の当中間期の売上高は、54億2百万円(前年同期比2.3%減)となりました。その結果、営業損失は2億47百万円(前年同期は48百万円の営業利益)となりました。



<http://www.hoken8dogs.jp/>



## 3. 通期の見通し

今後の見通しとして、日本経済は引き続き資源価格の高騰による企業収益の悪化や設備投資の縮小、更には消費マインドが冷え込む懸念も高まっております。そのため今後も流通業界におきましては業態を超えた厳しい経営環境が続くものと思われまます。

当期の見通しは平成20年7月17日に発表いたしましたとおり、売上高は前期実績を約32億円上回る1,600億円と予想しておりますが、利益面につきましては、当初予想より原価率の上昇などにより営業利益は30億円、経常利益は26億円、当期純利益は9億円の見通しです。

# 連結財務ハイライト

## 当中間期及び3期分の連結要約財務データ

単位:百万円(単位未満切り捨て)

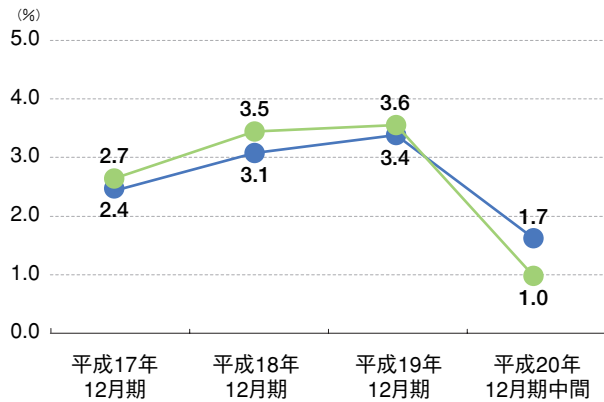
	平成17年 12月期	平成18年 12月期	平成19年 12月期	平成20年 12月期中間
売上高	145,453	148,150	156,792	<b>79,211</b>
営業利益	3,432	4,602	5,291	<b>1,359</b>
経常利益	3,962	5,240	5,626	<b>816</b>
中間(当期)純利益	1,267	3,627	2,494	<b>196</b>
総資産	92,788	95,508	98,422	<b>103,043</b>
純資産	52,519	55,708	55,955	<b>53,975</b>
営業活動によるキャッシュ・フロー	2,539	1,470	1,444	<b>432</b>
投資活動によるキャッシュ・フロー	△ 5,086	△ 6,426	△ 6,047	△ <b>6,132</b>
財務活動によるキャッシュ・フロー	2,625	△ 875	2,305	<b>7,879</b>
1株当たり(単位:円)				
中間(当期)純利益	27.44	78.81	53.60	<b>4.22</b>
純資産	1,143.12	1,207.89	1,197.62	<b>1,154.80</b>
自己資本比率(単位:%)	56.6	58.3	56.8	<b>52.4</b>

(注)平成18年12月期より「貸借対照表の純資産の部の表示に関する会計基準」(企業会計基準第5号 平成17年12月9日)及び「貸借対照表の純資産の部の表示に関する会計基準等の適用指針」(企業会計基準適用指針第8号 平成17年12月9日)を適用しております。これによる影響は軽微であります。

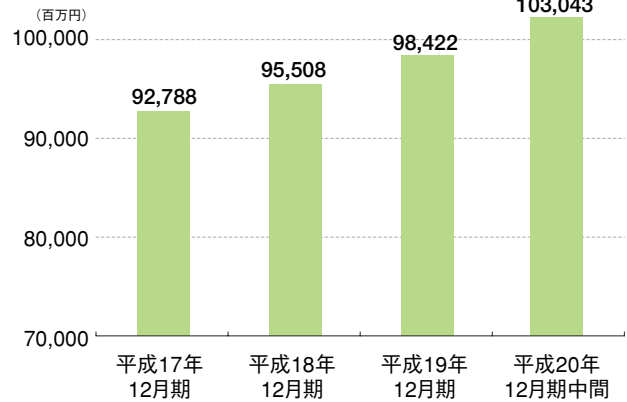


### 営業利益率／経常利益率

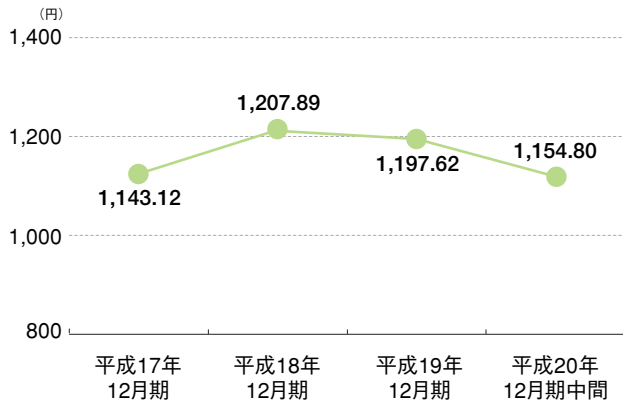
● 営業利益率  
● 経常利益率



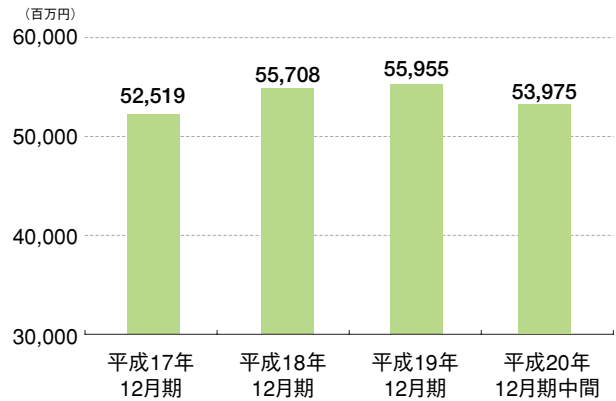
### 総資産



### 1株当たり純資産



### 純資産



# 連結財務ハイライト

## 中間連結財務諸表

### 流動資産

前期末に比べて、在庫削減努力によりたな卸資産が34億10百万円減少しました。

### 固定資産

前期末に比べて、有形固定資産が36億22百万円、無形固定資産が27億45百万円、投資その他の資産が14億70百万円それぞれ増加しました。主な要因は、本社ビルの設備投資です。

### 流動負債

前期末に比べて、支払手形及び買掛金が33億23百万円減少しましたが、短期借入金が57億77百万円増加しました。

### 固定負債

前期末に比べて、長期借入金が45億63百万円増加しました。これは本社ビルの建設資金等として借入れたものです。

### 純資産合計

前期末に比べて19億80百万円減少しました。主な要因は、繰延ヘッジ損益が10億55百万円減少したことです。この結果、自己資本比率は52.4%となりました。

## 中間連結貸借対照表

単位:百万円(単位未満切り捨て)

科 目	前中間期	当中間期	前期
	平成19年6月30日現在	平成20年6月30日現在	平成19年12月31日現在
【資産の部】			
● 流 動 資 産	45,830	45,007	48,224
● 固 定 資 産	48,300	58,035	50,197
有形固定資産	24,722	28,651	25,028
無形固定資産	3,332	6,091	3,346
投資その他の資産	20,244	23,293	21,823
資 産 合 計	94,130	103,043	98,422
【負債の部】			
● 流 動 負 債	33,271	42,927	41,175
● 固 定 負 債	2,738	6,140	1,291
負 債 合 計	36,010	49,067	42,466
【純資産の部】			
株 主 資 本	62,964	62,492	63,020
資 本 金	20,359	20,359	20,359
資 本 剰 余 金	20,990	21,038	21,038
利 益 剰 余 金	22,307	21,725	22,253
自 己 株 式	△693	△ 630	△630
評 価 ・ 換 算 差 額 等	△4,925	△ 8,547	△7,074
少 数 株 主 持 分	80	30	10
● 純 資 産 合 計	58,120	53,975	55,955
負 債 純 資 産 合 計	94,130	103,043	98,422

## 中間連結株主資本等変動計算書

単位:百万円(単位未満切り捨て)

	株主資本					評価・換算差額等	少数株主持分	純資産合計
	資本金	資本剰余金	利益剰余金	自己株式	株主資本合計			
平成19年12月31日残高	20,359	21,038	22,253	△ 630	63,020	△ 7,074	10	55,955
中間連結会計期間中の変動額								
剰余金の配当			△653		△653			△653
中間純利益			196		196			196
自己株式の取得				△0	△0			△0
自己株式の処分		0		0	0			0
連結範囲の変動及び持分法適用範囲の変動			△70		△70			△70
株主資本以外の項目の中間連結会計期間中の変動額(純額)						△1,472	20	△1,452
中間連結会計期間中の変動額合計	—	0	△527	△0	△527	△1,472	20	△1,980
平成20年6月30日残高	20,359	21,038	21,725	△630	62,492	△8,547	30	53,975

## ■ 中間連結損益計算書

単位:百万円(単位未満切り捨て)

科 目	前中間期	当中間期	前期
	平成19年1月1日から 平成19年6月30日まで	平成20年1月1日から 平成20年6月30日まで	平成19年1月1日から 平成19年12月31日まで
売 上 高	79,701	79,211	156,792
売 上 原 価	40,987	40,936	80,864
売 上 総 利 益	38,714	38,274	75,928
● 販 売 費 及 び 一 般 管 理 費	35,218	36,914	70,637
営 業 利 益	3,495	1,359	5,291
営 業 外 収 益	502	417	904
● 営 業 外 費 用	79	961	568
経 常 利 益	3,917	816	5,626
特 別 利 益	283	4	335
特 別 損 失	677	33	1,212
税金等調整前中間(当期)純利益	3,523	787	4,749
法人税、住民税及び事業税	1,306	399	2,069
法人税等調整額	210	184	205
少数株主利益(△は損失)	5	6	△ 20
中 間 ( 当 期 ) 純 利 益	2,001	196	2,494

## 販売費及び一般管理費

前中間期に比べて、紙の値上がりにより媒体関連費用が7億15百万円増加しました。また、減価償却費が1億45百万円増加しました。

## 営業外費用

内訳の主なものは、為替差損3億57百万円、複合金融商品評価損2億48百万円です。

## ■ 中間連結キャッシュ・フロー計算書

単位:百万円(単位未満切り捨て)

科 目	前中間期	当中間期	前期
	平成19年1月1日から 平成19年6月30日まで	平成20年1月1日から 平成20年6月30日まで	平成19年1月1日から 平成19年12月31日まで
営業活動によるキャッシュ・フロー	△ 889	432	1,444
投資活動によるキャッシュ・フロー	△ 1,347	△ 6,132	△ 6,047
財務活動によるキャッシュ・フロー	202	7,879	2,305
現金及び現金同等物の増加(減少)額	△ 2,033	2,179	△ 2,298
現金及び現金同等物の期首残高	5,549	3,526	5,549
新規連結に伴う現金及び現金同等物の増加額	275	—	275
現金及び現金同等物の中間期末(期末)残高	3,791	5,706	3,526

## チャンネル

雑誌を読むように楽しめる様々なジャンルの専門カタログ、いつでも簡単に便利なインターネットサイト、生活にワクワクドキドキの彩りを毎月添える頒布会マンスリークラブ、おしゃれな生活を身近に提案するあなたの街のライフスタイルショップなど。毎日の暮らしにしあわせを生み出す千趣会の多様なチャンネル展開をご紹介します。

### ■ 頒布会

**まるごとマンスリーブック**  
暮らしに新しいワクワクを届ける、  
月イチコレクションカタログ。



**kura labo (くららぼ)**  
暮らしをハッピーにする  
ハンドメイドカタログ。



**ツキイデウララ**  
その月のオススメ商品情報や  
投稿記事満載で、毎月お届け  
している会員情報誌。

### ■ インターネット



**ベルメゾンネット**  
ファッションからインテリア、日用品、食品など常時1万円以上の品揃え。  
ベルメゾンカタログの商品だけでなく、シーズンの特集や専門ショップ  
などネットだけの商品も充実の総合オンラインショッピングサイト。  
<http://www.bellemaison.jp>

### ■ 店舗



**ベルメゾンマーケット小樽店**  
北海道小樽市築港11番  
ウイングベイ小樽二番街2F TEL 0134-21-7332

**ベルメゾンマーケット宇都宮IPSビレッジ店**  
栃木県宇都宮市砂田町88番地  
インターパークショッピングビレッジ TEL 028-657-0185

**ベルメゾンマーケット蒲郡店**  
愛知県蒲郡市海陽町2-2 ラグーナ蒲郡  
フェスティバルマーケット1F TEL 0533-58-2971

**ベルメゾンマーケット扶桑店**  
愛知県丹羽郡扶桑町南山名高塚5-1  
イオン扶桑ショッピングセンター1F TEL 0587-91-3137

**ベルメゾンマーケット橿原店**  
奈良県橿原市曲川町7-20-1  
イオンモール橿原アルル1F TEL 0744-25-3137

<http://www.be-market.com/>

**ベルメゾンマーケット八尾店**  
大阪府八尾市光町2-3  
アリオ八尾2F TEL 072-997-9578

**暮らし服ショップ川西店**  
兵庫県川西市栄町11-1  
モザイクボックス2F TEL 072-740-2578

**暮らし服ショップ御影店**  
兵庫県神戸市東灘区御影中町3-2-1  
御影クラッセ3F TEL 078-842-5330

**暮らし服ショップアリオ鳳店**  
大阪府堺市西区鳳南町3-199-12  
アリオ鳳2F TEL 072-273-8460

## カタログ

### インテリア・雑貨のカタログ

#### ファッション雑貨のカタログ



**ベネビス**  
働く女性のための足にやさしい靴カタログ。  
(年2回発行)



**シューズビュー**  
靴のトレンドがまるごとわかるシューズ専門カタログ。  
(年4回発行)



**わたしたちの新住まいと雑貨**  
毎日を心地よくするためのインテリアと雑貨の総合カタログ。  
(年4回発行)



**新・生活館**  
生活スタイルをプロデュースするファッション・インテリア・雑貨のカタログ。  
(年3回発行)



**ホームベース**  
人気の北欧テイストを盛り込んだ、住まいのトータルコーディネートカタログ。  
(年2回発行)



**リクスリビング**  
上質を追求した、ワンランク上のインテリアと雑貨のカタログ。  
(年2回発行)

#### 衣料のカタログ



**私たちの暮らす服**  
毎日の暮らしに寄り添う、着心地のいい服やインナーの総合カタログ。  
(年4回発行)



**スタイルノート**  
品格とゆとりを身につけた大人の女性が楽しめる、上質なファッションカタログ。  
(年3回発行)



**ラシサ**  
美しい大人の女性のための服のカタログ。  
(年2回発行)

#### バラエティカタログ



**コスメキューブ**  
人気アイテムやキレイ情報を満載した、コスメの総合カタログ。  
(年2回発行)



**ギフトカタログ**  
内祝い、お中元などいろいろなギフトシーンに対応したカタログ。  
(年2回発行)



**ディズニーファンタジーショップ [カタログ]**  
家族みんなで楽しめる!ディズニーキャラクター商品の総合カタログ。  
(年2回発行)

#### 子どもとママのカタログ



**ファッションプラス**  
働く女性の毎日を応援する、おしゃれなワードローブカタログ。  
(年3回発行)



**スポーツ**  
スポーツブランド発、旬のファッションをコレクションしたカタログ。  
(年4回発行)



**ルボンディール**  
洗練された都会的センスをもつ女性のためのファッション提案カタログ。  
(年4回発行)



**ママ&ベビーforマタニティ**  
プレママ期間を楽しむための衣料と雑貨のカタログ。  
(年2回発行)



**ママ&ベビーforベビー**  
新米ママとベビーのための衣料と雑貨のカタログ。  
(年2回発行)



**チャイルド**  
2歳から12歳までの子どもとママの生活応援カタログ。  
(年2回発行)

## 当社グループのTOPICS

### またひとつ、千趣会が 女性の幸せのためにできること

#### 邸宅風ウェディングが人気の ディアーズ・ブレインを子会社化

2007年11月より資本業務提携(当社出資比率32.9%)をしていました(株)ディアーズ・ブレインを2008年5月に子会社化(当社出資比率98.2%)いたしました。(株)ディアーズ・ブレインは北関東及び九州を中心に、地方都市に特化したハウスウェディング会場を運営しております。全て異なるコンセプトでデザインされる洗練された会場と、カップルのニーズに柔軟に応えるサービス体制で地域密着のウェディング事業を展開しております。今後は、これまでお互いが培ってきたノウハウを結集することにより、お客様に一層価値のあるサービスを提供し、より高いレベルのニーズに応えることが可能になります。

■ (株)ディアーズ・ブレイン <http://www.dearsbrain.jp/>



ヒルズスイーツ宇都宮グランドプラザテラス



チャベル

## 当社CSR REPORT

### 未来のために、 千趣会ができるエコ活動



主催・写真提供:100万人のキャンドルナイト  
@オオサカシティ実行委員会

#### 1000000人のキャンドルナイト @OSAKA CITY2008 Summerに 協賛いたしました

2006年より協賛しております「1000000人のキャンドルナイト@OSAKA CITY 2008 Summer」に今年の夏も協賛いたしました。このイベントは、20時から22時まで2時間ライトオフ(消灯)した都市空間で、キャンドルの灯火、アートやアコースティックライブなどに身を置くことで、一人一人が、自分や家族、未来の地球のためにできることを考えるポジティブで文化的な活動です。今回は6月6日に大阪・西梅田、12日に大阪・茶屋町で開催されました。6日の西梅田のイベントでは当社のコーナーを開設し、当社が寄付を行っている群馬県みなかみ町新治地区(旧新治村)北部に広がる、約1万ヘクタールの国有林「赤谷の森」の美しい自然の様子をキャンドルが照らす行燈に投影した形での紹介や、ご参加いただいた皆様に「一行エコ宣言」のメッセージを森のように貼っていただきました。頂戴しましたたくさんのエコ宣言は下記URLからご覧いただけます。

■ <http://www.senshukai.co.jp/csr>

人気商品Pick Up

日々の暮らしを充実させる  
商品をたくさん掲載しています。

「私たちの暮らす服」「わたしたちの新住まいと雑貨」  
2008年秋冬号より人気商品をピックアップしました。  
気になる商品がありましたら、ぜひカタログやベルメゾ  
ンネットでチェックしてください。



**カバーリングソファ**  
「わたしたちの新住まいと雑貨」  
P.30  
52,489円～(税込)



**アクセントマット**  
「わたしたちの新住まいと雑貨」  
P.10 3,990円～(税込)



**ビッグクッション**  
「わたしたちの新住まいと雑貨」  
P.22 2,990円(税込)



**布はく使いブルオーバー**  
「私たちの暮らす服」  
P.19 2,990円(税込)



**キルティング  
バルーンバッグ**  
「私たちの暮らす服」  
P.173 2,990円(税込)



**プリント切替え  
ブルオーバー**  
「私たちの暮らす服」  
P.277 3,990円(税込)



**ソフトスリッパ**  
「わたしたちの新住まいと雑貨」  
P.205 1,290円(税込)

# こんなにお得な優待制度をご存知ですか？

当社では、より多くの株主の皆様に“ベルメゾン”の魅力を知っていただくため、「ベルメゾンお買い物券」を進呈いたしております。また、当社株式を末永く保有いただけることを願い、保有株式数と年数に応じて株主優待ポイントを進呈し、ポイント数に応じてお好みのコースを選んでいただける「長期保有優待制度」も併せて設けております。

## その1：お買い物券プレゼント

- **対象の株主様**  
毎年6月30日及び12月31日現在の当社株主名簿に記載された100株以上ご所有の株主様
- **優待の内容**  
お買い物券の進呈（年2回）

所有株数	お買い物券
100～499株	1,000円
500～999株	2,500円
1,000株以上	5,000円

※一部、ご利用対象外のカテゴリがあります。

お買い物券の発送日

- 6月30日現在の株主様・・・8月下旬頃発送予定
- 12月31日現在の株主様・・・3月上旬頃発送予定



お買い物券  
5,000円

## その2：長期保有株主優待サービス

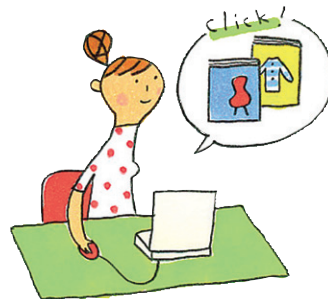
- **対象の株主様**  
毎年12月31日現在、100株以上、1年以上保有しており、当社の株主様優待用Webサイトにて必要事項をご登録いただいた株主様
- **優待の内容**  
株主優待ポイントの進呈（年1回）

手続きはWebで簡単にできます。

URL：<http://senshukai.sr-s.co.jp>

PLUS

保有株数	保有年数／株主優待ポイント		
	1年以上	2年以上	3年以上
100～999株	500ポイント	1,000ポイント	1,500ポイント
1,000株以上	2,000ポイント	3,000ポイント	4,000ポイント





# 株券が電子化されること ご存知ですか？

株券が無効に!!

**2009年(平成21年)1月**実施予定で、「株券電子化」が一斉に導入されます!

\*正式には、政令により実施日が決定されますが、経済界・金融界としては、「2009年(平成21年)1月」を実施目標として準備を進めています。

## <株券の電子化とは?>

株主の権利(株主としての地位、株主総会における議決権、利益配当を受け取る権利等)が、株券(紙)ではなく、証券会社等の金融機関の口座で電子的に管理され、法律上、**株券(紙)は回収されずに無効**となります。

株券は**証券会社**に預けていますか？

いいえ

株券を、ご自宅や  
貸金庫等にて、  
ご本人が管理。

はい

証券保管振替機構(ほふり)を利用していますか？

いいえ

証券保管振替機構(ほふり)へ預け入れることに同意する書類の提出が必要なる場合もありますので、お取引の証券会社へお問い合わせください。

はい

手続きは不要です。  
株券電子化後も、今までと同様に自由な売却が可能です。

株券は**ご本人名義**になっていますか？

(名義の確認方法は株券の裏側をご確認ください)

いいえ

**!** 早急に名義書き換えを!

当社株式の名義書換は住友信託銀行  
(☎0120-176-417)までお問い合わせください。

もしも名義書換をしないと...

株主の権利を確保するための「**特別口座**」が開設されます。

**!** 株主の権利を失う可能性も!  
他人名義で「特別口座」に記録されるので、株主の権利を失う可能性があります。

**!** 特別口座では株式の売却はできません。  
株式を売却するには証券会社に口座を開設し、株式の振替手続が必要になります。

はい

**Answer!!**

株券が電子化される前までに、  
証券保管振替機構(ほふり)  
への預け入れをお勧めします。

\*「株券の電子化」制度に関する  
お問い合わせ先および情報は、

日本証券業協会  
証券決済制度改革推進センター  
(証券受渡・決済制度改革懇談会事務局)

TEL 03-3667-4500 (平日9:00~17:00)

URL <http://www.kessaicenter.com/>

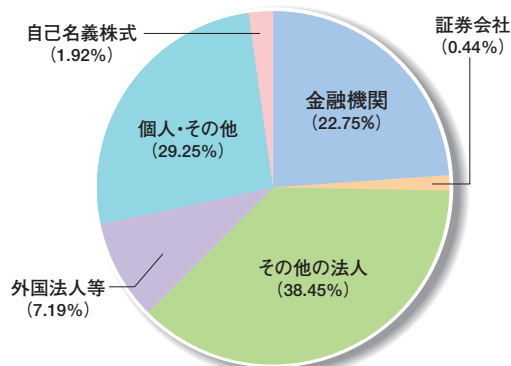
# 株式の状況・会社概要・株主メモ

## 株式の状況

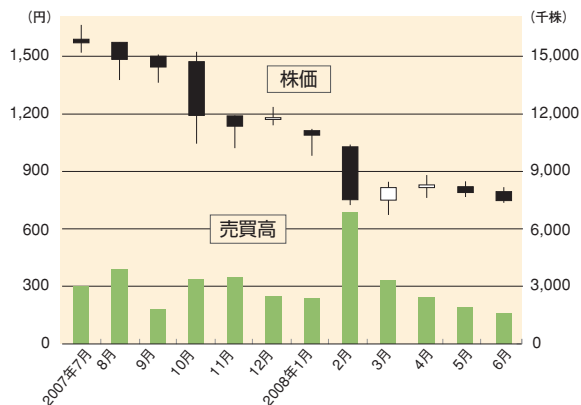
(平成20年6月30日現在)

発行可能株式総数	180,000,000株
発行済株式の総数	47,630,393株
株主数	9,533名

### 所有者別持株比率



### 株価／売買高推移



## 会社の概要

(平成20年6月30日現在)

商号	株式会社 千趣会
英文名	SENSHUKAI CO.,LTD.
ホームページアドレス	<a href="http://www.senshukai.co.jp">http://www.senshukai.co.jp</a>
本社	大阪市北区同心1丁目4番31号
東京本社	東京都品川区北品川5丁目9番11号 大崎MTビル 12・13階
設立	昭和30年11月
資本金	20,359,134,244円
従業員数	795名
連結従業員数	1,509名



## 関係会社

(平成20年6月30日現在)

### 主な連結子会社及びその事業内容

- 千趣会ゼネラルサービス(株)  
旅行業・情報提供サービス業
- 千趣会ゼネラルサービス(株)  
荷物運送業
- 千趣会サービス・販売(株)  
顧客対応サービス及び  
エリアマーケティング
- 千趣運輸(株)  
貨物自動車運送業
- 千趣会コールセンター(株)  
テレマーケティング業務の  
企画・実施
- (株)ディアーズ・ブレイン  
結婚式場の運営及び  
婚礼業務

## 役員

(平成20年6月30日現在)

代表取締役社長	行待 裕弘
専務取締役	田川 喜一
専務取締役	田辺 道夫
常務取締役	澤本 荘八
取締役	藤由 和秀(*)
取締役	朝田 郁(*)
取締役	大石 友子
取締役	佐野 利勝
監査役(常勤)	鳥取 捷二
監査役(常勤)	猪田 義廣
監査役	小泉 英之
監査役	森本 宏
常務執行役員	峯岡 繁充
執行役員	中林 義博
執行役員	星野 裕幸
執行役員	前田 政則
執行役員	前中 久徳
執行役員	菅原 正敏
執行役員	井上 紳二郎
執行役員	内藤 剛志

- (注) 1. 取締役のうち、大石友子、佐野利勝の両氏は社外取締役です。  
 2. 監査役のうち、小泉英之、森本宏の両氏は社外監査役です。  
 3. (\*)印の取締役は常務執行役員を兼務しております。

## 株主メモ

事業年度	毎年1月1日から12月31日まで
定時株主総会	毎年3月開催
基準日	定時株主総会 毎年12月31日 期末配当金 毎年12月31日 中間配当金 毎年6月30日 そのほか必要があるときは、あらかじめ公告して定めた日
単元株式数	100株
株主名簿管理人	大阪市中央区北浜四丁目5番33号 住友信託銀行株式会社
同事務取扱場所	大阪市中央区北浜四丁目5番33号 住友信託銀行株式会社 証券代行部 〒183-8701 東京都府中市日鋼町1番10 住友信託銀行株式会社 証券代行部 ☎0120-176-417
(電話照会先)	
(ホームページURL)	<a href="http://www.sumitomotrust.co.jp/STA/retail/service/daiko/index.html">http://www.sumitomotrust.co.jp/STA/retail/service/daiko/index.html</a>
同取次所	住友信託銀行株式会社 全国各支店
公告方法	電子公告により、ホームページ( <a href="http://www.senshukai.co.jp/koukoku">http://www.senshukai.co.jp/koukoku</a> )に掲載します。ただし、事故その他やむを得ない事由により電子公告ができないときは、日本経済新聞に掲載します。
上場証券取引所	東京・大阪両証券取引所 市場第一部
今後の決算発表予定	第3四半期決算(平成20年1月1日～平成20年9月30日) 平成20年10月24日(金)発表予定 平成20年度決算(平成20年1月1日～平成20年12月31日) 平成21年1月29日(木)発表予定

## 1000000人のキャンドルナイト @OSAKA CITY 2008 Summer 2008.6.6/6.12

(主催・写真提供:100万人のキャンドルナイト@オオサカシティ実行委員会)

千趣会はこのイベントの「都市生活者の環境意識の向上」という趣旨に賛同し、地元大阪の企業として支援しています。お客様によりいい暮らし心地を発信し実感していただく企業として、今後も引き続き協賛の予定です。



千趣会はその他にも、海外植林を通じた環境保護活動を推進するとともに、環境省の地球温暖化防止の国民運動である「チーム・マイナス6%」にも参加しています。



みんなで止めよう温暖化

「千趣会」チーム・マイナス6%

### 株式会社 千趣会

〒530-0035

大阪市北区同心1丁目4番31号

電話 (06) 6881-3100

<http://www.senshukai.co.jp>



本紙は環境にやさしい  
大豆インキ100%を  
使用しています